

ELAN MAGAZINE

NO.9

ZIMA 2023/24

Always Good Times



W STUDIO
20 LET PREDANOSTI

GLEN PLAKE
SKORAJ FRANCOZ

PRIMETIME
(R)EVOLUCIJA KARVINGA

PLAYMAKER
GORA KOT IGRISČE

RYAN REGEZ
ČAS NA NJEGOVI STRANI

LEON KOROŠEC
INTERVJU

JAPONSKA
PRŠIČ NA HOKAIDU

INGEMAR STENMARK
KOLUMNA

NOVO: SMU I
ZA UREJENE PROGE

SERIJA ELAN PRIMETIME

Popoln karving zavojev za tvoj 'primetime' užitek

Nova revolucionarna tehnologija za smučarje,
ki si želijo najboljšo izkušnjo smučanja po
urejenih progah. Manj napora, več karvinga.



ELANSPORTS.COM/PRIMETIME

elan™
Always Good Times



NOVICE 6



LEON KOROŠEC, INTERVJU

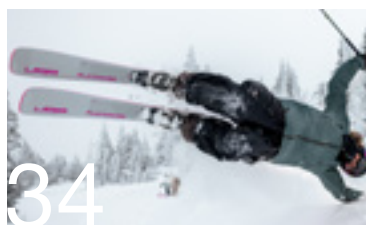


14 ZAREŽI V DOBRE ČASE



RYAN REGEZ ČAS NA MOJI STRANI 28

20 20 LET PREDANOSTI



KO GORA POSTANE IGRISČE 34



38 FILIP FLISAR IN MARCO TOMASSI NA JAPONSKEM



44 Z VOYAGERJEM DO POLARNEGA SIJA

48

NESKONČNI KROG

54

SKORAJ FRANCOZ

60

ELANOVCI

67

SMUČARKA IN ŠE MNOGO VEČ

72

DOBRI ČASI TUDI NA VODI IN KOLESU

74

EN PAR



PONOS

Smučanje in s hribi povezane aktivnosti so v okolju, od koder izhaja Elan, pomemben sestavni del življenja, kulture, tradicije in vzgoje. Prav takšna je tudi moja zgodba. Doma sem iz bližnjega kraja, ki ponuja prekrasne razglede na najlepše slovenske vršace. Lahko bi rekla, da je Elan moj sosed, prijatelj in tudi navdih. Poleg evforičnih zgodb, ki jih je Elan desetletja pisal na različnih področjih, je moja osebna zgodbo v povezavi z njim dodatno zaznamovalo dejstvo, da je tudi moja mama svojo karierno pot začela in zaključila točno tu. Verjetno je tudi zato moja življenjska usoda hotela, da sem šla tudi sama po njenih stopinjah. Še sama komaj verjamem, da je od mojega prvega dne minilo že 20 let. To ni služba v klasičnem pomenu besede, ko ob osmih zjutraj prideš v pisarno, ob štirih popoldne izklopiš računalnik in do naslednjega jutra pozabiš na vse. To je življenjski slog. Je užitek, inspiracija in ponos. To je sodelovanje z zanimivimi ljudmi, ki s svojimi znanji in rešitvami vedno znova navdušujejo s svojimi osupljivimi idejami in izumi. Med seboj smo razvili pristne vezi in tudi v prostem času intuitivno namenimo trenutke za blaginjo ljube znamke. To je služba, ki ponuja prekrasen razgled skozi okno, in ko ga odpreš, pisarno preplavi svež zrak. Pri svojem delu vedno mislimo na druge in na okolico, ki nas obdaja. V neposredni bližini naše poslovne stavbe in tovarne se razprostira čudovita narava, na katero pazimo, jo čuvamo in skrbimo, da bodo tudi tisti, ki bodo nekoč stopali po naših stopinjah, uživali v njenih darovih.

Elanovci smo bili vedno vztrajni, delovni, predani, iznajdljivi in polni idej ... A prav zato za nas ve širni svet. Rezultat našega dela so najboljše smuči na svetu. Vsako leto znova, ko naše oči uzrejo smuči iz nove kolekcije, se zavemo svoje ljubezni in strasti do smučanja. Začutijo jo tudi smučarski navdušenci v vseh kotičkih našega planeta. Smo navijači naših športnikov in hkrati tistih, ki se smučarskih večščin šele učijo, vsekakor pa vseh tistih, ki v tem športu uživajo najlepše, nepozabne trenutke.

Našo ekipo sestavljajo ljudje, ki z inovacijami spreminjajo smučarski svet, poleg njih pa tudi najboljši smučar vseh časov ter številni olimpijski in svetovni prvaki. Seveda so z nami vsi ljubitelji smučanja in narave, ki jih je toliko, da jih sploh ni mogoče prešteti. Biti del takšne ekipe je neizmerno bogastvo. Smo aktivni soustvarjalci nepozabnih trenutkov, kar je resnično dober občutek. Služba v Elanu je zato več kot le služba. Je užitek in je ponos.

REBEKA LAH, Skrbnica blagovne znamke in vodja Alpskega smučarskega muzeja Elan

ELAN MAGAZINE
Zima 2023/24

IZDAJATELJ
Elan, d. o. o.
Begunje 1
4275
Begunje na Gorenjskem
www.elanskis.com

GLAVNI UREDNIK
Gregor Šket

AVTORJI
Ben Fresco
David Primožič
Eetu Tourunen
Gregor Šket
Ingemar Stenmark
Klarisa Veselič
Lara Kamnik
Martin Tekše
Rebeka Lah
Siggi Bjarni Sveinsson

PREVOD IN LEKTORIRANJE
Trans Linguis d.o.o.,
www.trans-linguis.si

FOTOGRAFIJE
Alex Štokelj
Bor Dobrin
Elan Media
Jernej Leskovar
John Norris
Lara Kamnik
Olivier Gough
Rožle Bregar
Samo Vidic
Toni Konrad
Uroš Polajžer
Osebni arhiv Glen Plake
Osebni arhiv Lea Bouard
Istock Photo

GRAFIČNA ZASNOVA
Kristina Simčič
Elan, d. o. o.
www.elanskis.com

TISK
TISKARNA KNJIGOVEZNIKA
RADOVLJICA d. o. o.
www.tkr.si

Vsi članki in fotografije so last družbe Elan, d.o.o. Kakršnokoli reproduciranje, distribucija in posredovanje vsebine te revije tretjim osebam brez predhodnega soglasja družbe Elan, d. o. o. je prepovedano.

FOTOGRAFIJA
NA NASLOVNICI
Samo Vidic



**MODERNIZACIJA
PROIZVODNJE
SMUČI**



V Elanu v zadnjih letih intenzivno investiramo v modernizacijo proizvodnih linij. S tem skrbimo za še večjo kakovost izdelkov in večjo varnost pri delu, poleg tega pa uvajamo tudi trajnostne pristope, prijazne do okolja, ustvarjamo boljše delovne razmere in zaposlujeemo nove ljudi. Čeprav v proizvodne linije uvajamo robotizacijo in digitalizacijo, so na več delovnih mestih pomembni, nepogrešljivi ljudje s svojimi izkušnjami in ročnimi spretnostmi. Modernizacijo proizvodnih procesov in zagotavljanje boljših delovnih razmer bomo nadaljevali tudi v prihodnosti in s tem ohranjali položaj najboljšega proizvajalca smuči na svetu.

**ELANOVI AMBASADORJI V
ŠVICARSKIH ALPAH**



Elan je že drugo leto zapored organiziral srečanje za svoje ambasadorje, na katerem so testirali opremo, opravili številna fotografiranja, podajali povratne informacije in uživali v nepozabnih smučarskih trenutkih v gorah. Gostilo jih je prekrasno smučišče Bettmeralp v Švici. Na letošnjem srečanju se je zbralo devet športnikov iz ZDA, Slovenije, Francije, Slovaške, Avstrije in Italije. Unikatno skupino so sestavljali športniki z različnimi znanji in veščinami, kar je dogodek naredilo še bolj razburljiv. Na različnih delavnicah so smučarski znanci izmenjavali mnenja in sodelovali. Naše ambasadorke so sodelovale tudi pri posebnem projektu ob 20-letnici W Studia. Hvala, Léa Bouard, Riley Revallier, Martina Michalová, Hannah Köck, Maël Ollivier, Bode Barrett, Maj Štirn, Simon Hitti in Marco Tomasi. Ni boljšega občutka kot biti v gorah skupaj z ljudmi, ki obožujejo to, kar počnejo.

**100-% ZELENA
ENERGIJA**



V Elanu oblikujemo, razvijamo in proizvajamo vrhunske izdelke za zdrav, aktiven življenjski slog. Ko se ukvarjamo z razvojem novih, inovativnih izdelkov, si vedno zastavimo vprašanje: Koliko energije je potrebne za nastanek novega izdelka? A za tiste, ki krojijo trende industrijske proizvodnje, je izbira energenta in njegovega vira eden osrednjih strateških razmislekov. Elanova pot v naslednje zmage bo poganjana z oskrbo iz obnovljivih virov energije, del elektrike pa bo priskrbel pomembna pridobitev – dodatna instalacija sončne elektrarne, s katero bo dosežena energetska samooskrbnost. Že šesti skupni energetski projekt v smeri zelene preobrazbe nam je hitro, kakovostno pomagalo realizirati podjetje Interenergo.

Za Elan, ki že uresničuje cilj dviga energetske učinkovitosti in znižanja toplogrednih izpustov iz svoje osnovne dejavnosti, je vzpostavitev elektrarne v sklopu lastnih objektov logična strateška poteza. Sončna elektrarna, katere skupna moč je 2,8 MW, bo letno poskrbela za povprečno 25 % energetskih potreb družbe in bo tako pripomogla k znižanju izpustov – za skoraj 1400 t CO₂ prihranka letno. Neodvisnost od fosilnih goriv skupaj z novo investicijo v sončno elektrarno bo letno poskrbela za občutno zmanjšanje izpustov emisij CO₂, kot bi ga sicer absorbiralo približno 42.000 dreves.

**100 PAROV SMUČI ZA
MLADE SMUČARJE**



Ob 100. obletnici ustanovitve Smučarske zveze Slovenije je Elan podaril 100 parov tekmovalnih smuči mladim alpskim smučarjem in prepričani smo, da bodo v prihodnjih letih krojili svetovne vrhove. »Smučanje ima v Sloveniji imenitno tradicijo in ta čudoviti šport z veseljem še naprej podpiramo. S to gesto ne podpiramo le Smučarske zveze Slovenije, ampak mladim upom in vrhunskim športnikom nenehno pomagamo na poti do osupljivih dosežkov,« je poudaril Leon Korošec, predsednik skupine Elan in direktor zimske divizije, in Smučarski zvezi Slovenije iskreno čestital ob tem lepem jubileju.

**ŠTEVILNE
NAGRADE ZA
SMUČI ELAN
PRIMETIME**



Smuči nove serije Primetime so glavna novost znamke Elan za sezono 2023/24. S svojo inovativno tehnologijo, atraktivno grafiko in mladostno filozofijo oblikovanja, zasnovano za nov val navdušenja za smučanje po urejenih smučiščih, so že ob svoji premieri prejele številne nagrade.

Elan iz leta v leto potrjuje svoj inovatorski sloves, ki se ga drži tako rekoč ves čas svojega obstoja. V skoraj 80 letih so na trg poslali številne inovacije, ki so spreminjale smučanje in hkrati razveseljevale uporabnike po vsem svetu. V tem času so inovativnost, tehnično in tehnološko dovršenost ter grafično atraktivnost prepoznale tudi žirije številnih globalno priznanih institucij, ki podeljujejo nagrade za najbolj dovršene izdelke. Seznam nagrad in priznanj, ki so jih Elanovi izdelki prejeli, je zelo dolg in bogat. Ta tradicija se nadaljuje iz leta v leto. Smuči serije Primetime so tudi letos prejele nekaj prestižnih nagrad.

Žirije na različnih koncih sveta sta najbolj očarala model Primetime 55 in njegova ženska različica Primetime N°5. Primetime 55 so nagradili organizatorji največjega športnega sejma v Münchnu, na katerem je prejel ISPO Award. Isti model je bil nagraden tudi s prestižno oblikovalsko nagrado Red Dot, žirija podeljevanja nagrad Plus X Award pa je te smuči razglasila za najboljši izdelek leta 2023. Modela Primetime 55 in Primetime N°5 sta prejela tudi Plus X Award za inovativnost, kakovost, dizajn, funkcionalnost in ergonomijo.

»Nagrade so vedno dokaz inovativnosti naših izdelkov, hkrati pa vsem nam predstavljajo priznanje našemu delu in načinu razmišljanja. Nadvse me veseli, da nam še vedno uspeva ustvarjati inovacije, ki so deležne zaupanja in navdušenja uporabnikov, hkrati pa prepričajo tudi strokovnjake z različnih področij,« je povedal David Primožič, produktni vodja v Elanu.





Intervju

NAJPOMEMBNEJŠI SO LJUDJE IN DOBRA ENERGIJA

Pogovor z Leonom Koroščem, direktorjem zimskošportne divizije in podpredsednikom skupine Elan.

📍 Gregor Šket 📷 Jernej Leskovar, Toni Konrad



Leon Korošec s svojo fizično podobo izžareva mladost, svežino in dinamiko, hkrati pa ima kljub šele 48 letom že več kot 20-letno kilometrino v smučarskem poslu. Na vodilnem mestu zimskošportne divizije bi si skorajda težko predstavljali človeka ustrežnejšega profila. Leon Korošec se namreč ponaša z unikatno mešanico lastnosti, zaradi katerih že vrsto let tako uspešno nadaljuje in vodi Elanovo smučarsko zgodbo. Je domačin iz Gorenjske, a hkrati svetovljan. Je naravoslovec in tudi družboslovec. Je poslovnež z izdatno mero empatije in posluha za zaposlene, okolje in družbo. Je intelektualec in športnik, ki zna ceniti trenutke v naravi, kjer nabira energijo za številne službene izzive.



KAKO POMEMBNO JE, DA STE KOT ČLOVEK NA VRHU ELANA TUDI OSEBNO SMUČARSKI NAVDUŠENEC?

Zdi se mi prav, da imajo ljudje, ki so zaposleni pri znamki, ki izdeluje športne izdelke, tudi sami odnos do športa. Seveda to velja tudi zame. Ni nujno, da si bivši tekmovalec, v vsakem primeru pa je koristno, da se ukvarjaš s športom. V Elanu imamo kar nekaj zanimivih primerov, ko se nekateri izmed naših zaposlenih res na zelo visokem nivoju ukvarjajo s športom, bodisi tekmovalno bodisi strokovno-izobraževalno.

GLEDE NA TO, DA STE TRŽIČAN, VERJETNO SMUČATE ŽE OD OTROŠKIH LET?

Ja, seveda. Starši so me na smuči postavili že zelo zgodaj. Pa tudi takrat je bil šolski

sistem naravnani v to smer in so nam vcepili ljubezen do športa, smučanja in narave. Smučarsko obarvane šole v naravi so brez dvoma eden lepše preživetih tednov, kar opažam tudi pri svojih otrocih, in želim si, da bodo šolski sistemi v Evropi to gojili tudi v prihodnje.

KOLIKO SMUČARSKIH DNI NABERETE V ENI SMUČARSKI SEZONI?

V zadnjih letih bi si dal oceno prav dobro. Imam razmeroma malo polnih smučarskih dni. Po drugi strani imam na smučišču kar nekaj službenih obveznosti, tako da se verjetno nabere dobrih 30 dni.

KATERO JE VAŠE NAJLJUBŠE SMUČIŠČE?

Nimam najljubšega, imam pa svojih najljubših pet. Čeprav sem doma iz Tržiča, zelo rad zahajam na Vogel, ki s svojo raznovrstnostjo ponuja fantastično visokogorsko kuliso, poleg tega pa tudi odlične možnosti za turno in freeride smučanje. Spomnim se, ko sem se enkrat po Žagarjevem grabnu še ponoči odpravil proti vrhu. Na začetku so se v ozadju še videle luči, potem pa sem se znašel v popolni temi in tišini. Saj poznate tisti rek, da je najtemnejša ura pred svitom. Takrat so me začele spreletavati misli o medvedih in volkovih, a potem se je kmalu začelo daniti in prvi sončni žarki nad hribi so bili zelo lepa nagrada za vztrajnost.

Poleg Vogla grem zelo rad v Dolomite, pravzaprav je kjerkoli na širšem območju Selle Ronde zelo lepo, pa še odlično kulinarično ponudbo imajo. Celotno območje Dolomitov je s poslovnega vidika tudi zelo lep primer skladnega razvoja destinacije in sodelovanja vseh deležnikov: smučišča, nastanitve, prometa ... Pred kratkim sem bil na Japonskem. Hokaido je »popolna« freeride destinacija, saj vseskozi sneži, z vidika življenja pa je totalen kontrast Tokiu. Pri nas težko najdeš tako umirjene podeželske predele. V ZDA mi je zelo všeč v Vailu. Morda se ta izbira zdi nekoliko klišejska, ampak na vseh treh smučiščih, ki so tam v bližini, poleg Vaila še Breckenridge, Copper Mountain in Beaver Creek, ponujajo osupljivo smučarsko doživetje na velikih nadmorski višini. Čez vikend pa na dnevni izlet radi skočimo na bližnja avstrijska smučišča, ki ponujajo odličen sneg in zelo raznovrstne terene.

KAKO SKRbite ZA SVOJO TELESNO KONDICIJO?

Telesna kondicija je zame zelo pomembna. Prakticiram različne oblike funkcionalne vadbe, še raje pa zahajam v naravo. Pozimi

kar precej smučam, raje turno kot alpsko. Pogosto grem na ture, ki morda to sploh niso, saj bolj spominjajo na aerobno obliko vadbe. Prav v tem je lepota današnjega smučanja – da vsakdo najde kaj zase.

ODRAŠČALI STE V ČASU, KO JE IMELA ZNAMKA ELAN MOČAN SIMBOLNI POMEN ZA SLOVENCE. KAKO STE TO BLAGOVNO ZNAMKO DOJEMALI KOT OTROK IN NAJSTNIK?

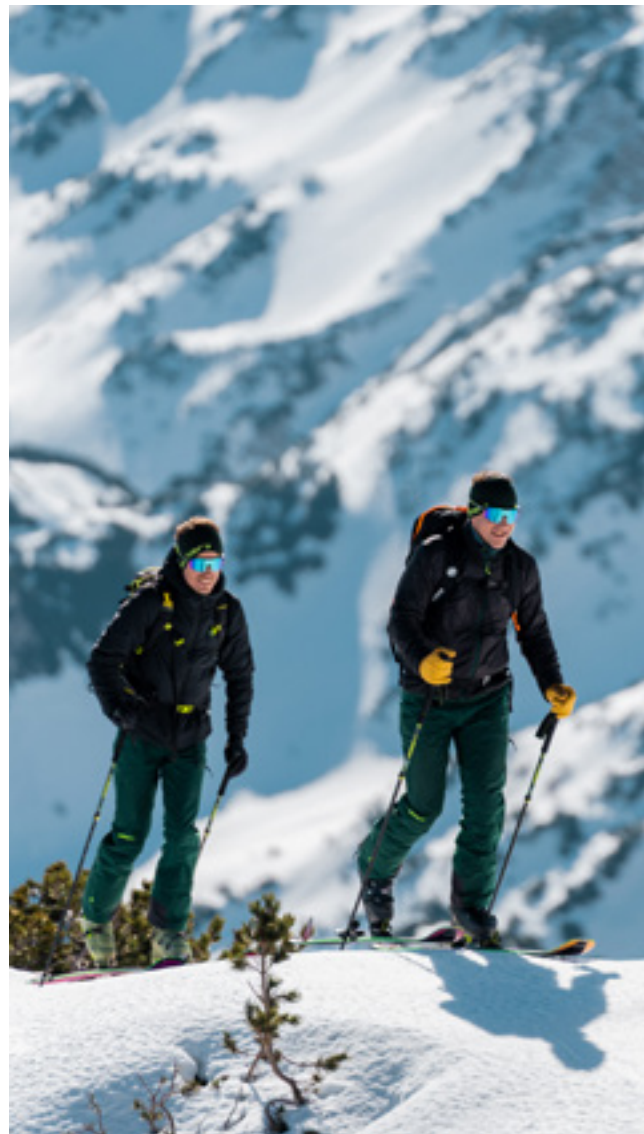
Zelo živo se spominjam trenutkov, ko sem s starši šel po smuči v Elanovo trgovino v Begunjah. Na sredini osemdesetih let sem se seveda navduševal nad uspehi Bojana Križaja, Mateje Svet in Ingemarja Stenmarka. Kot Tržičan sem bil še posebej navdušen nad Bojanom, ki je imel takrat status izjemnega zvezdnika. Spomnim se tudi Elanovih prvih monoblock smuči MBX. V tistih časih sem bil Zoisov štipendist in smučke so stale šest mesečnih štipendij, vendar me ta podatek ni odvrnil od nakupa. S sošolcem sem si jih šel kupit v begunjsko trgovino. Moje so bile dolge 203 centimetre, njegove pa celo 207. Ob priložnosti moram pogledati v razvojni arhiv, ali sem si dolžine prav zapomnil.

KAKO STE SE POČUTILI, KO STE KOT ELANOV USLUŽBENEC SPOZNALI ŠTEVILNE LEGENDARNE SMUČARJE, KOT STA BOJAN KRIŽAJ IN INGEMAR STENMARK, KI STE JU KOT OTROK IN NAJSTNIK SPREMLJALI PREDVSEM NA TELEVIZIJSKIH ZASLONIH?

Zlagal bi se, če bi trdil, da nisem bil počaščen. Na začetku sem imel na teh srečanjih tudi kar nekaj treme, a še bolj sta me oba navdušila, ko sem ju nekoliko bližje spoznal. Vsem fantastičnim dosežkom navkljub sta vedno ostala trdno na tleh. Ob Elanovi 70-letnici sva šla Ingemarja obiskat na Švedsko. Prišel naju je iskat na letališče in naju odpeljal k sebi domov ter naju sprejel z neizmerno gostoljubnostjo in prijaznostjo. V svojem bistvu je zelo preprost, iskren človek, pravi zgled, kako kljub slavi ostati z obema nogama trdno na tleh. *Chapeau.*

STE ŽE V TISTIH ČASIH KDAJ POMISLILI, DA BI SI NEKOČ ŽELELI DELATI ZA ELAN?

Ne, takrat nisem niti razmišljal niti sanjal o tem. V Elan sem prišel leta 2001, ko sem v časopisu Delo naletel na oglas, da zaposlujejo komercialista. Takrat sem moral celo za nekaj dni skrajšati dopust, da sem šel na razgovor. Nato sem dobil novo službo. Prav zares nič kaj spektakularen začetek, a ne?



ELANU ŽE SKORAJ OSEM DESETLETIJ PRIPADA SLOVES SMUČARSKEGA INOVATORJA, KI SPREMINJA SMUČANJE. KATERI SO RAZLOGI, DA JE V MAJHNEM KRAJU, KAKRŠNE SO BEGUNJE NA GORENJSKEM, TAKO MOČNO PRISOTEN INOVATORSKI DUH?

Nekoč sem slišal modrost, ki govori o pomenu prvega takta ob ustanovitvi kateregakoli podjetja. Ta zagotovi tisto osnovno vizijo in usmeritev, ki je neke vrste vodilo za naprej. To je nekakšno seme, ki ostaja v veljavi 50 ali sto let. Tako je bilo tudi v primeru Elana. Rudi Finžgar je imel zelo jasno vizijo, zato mu je uspelo kljub pravzaprav zelo neugodnemu času takoj po drugi svetovni vojni, ko je ves narod razmišljal o obnovi porušene države. In takrat se je izdelava smuči zdela najbolj nepomembna stvar na svetu. A kot rečeno, vizija, ideja in strast so bile neustavljive. In tako je septembra 1945 napočil veliki dan. Takrat je izrekel znameniti rek: »Kdo bi mislil na spanje, kdo na denar? Svet čaka name. In na Elan.« Tako se je rodila zadruga za izdelavo športnega orodja Elan. Rudi Finžgar je bil človek, ki se nikoli ni ustavil in je vedno znova iskal in spodbujal nove in nove ideje. Menda se je nekoč zamišljeno sprehajal po njivah okoli skromnih Elanovih delavnic. »Leta 2000 bo tukaj stala mogočna Elanova tovarna, boste videli,« je dejal kmetom. Pa je stala že leta 1970. Pomemben je tudi vidik inovatorstva, ki se je ohranjal tudi ob različnih pretresih. Inovatorstvo nikoli ni bilo orodje vodstva in je vedno izviralo iz samega jedra.



POLEG ELANA IZ BEGUNJ IZVIRA ŠE EN SVETOVNI FENOMEN – LEGENDARNA SKUPINA AVSENIK. OBA STA S SVOJIMA NEVERJETNIMA ZGodbAMA O USPEHU DOKAZ IZJEMNOSTI TEGA MALEGA KRAJA, KI IMA NEKAJ VEČ KOT TISOČ PREBIVALCEV.

Na skupino, bolje rečeno družino Avsenik, smo v Begunjah zelo ponosni. Zanimivo pa je, da obe zgodbi odlikujeta znatna zagrizenost in vztrajnost. Morda je to celo odraz gorenjske trme. Pri Elanu imamo kar nekaj takšnih primerov. Zadnjega zagotovo predstavljajo zložljive smuči Voyager, ki so nastajale kar sedem let. Bilo je kar nekaj neuspešnih poskusov, a se nikoli nismo predali in na koncu nam je uspelo udejanjiti eno izmed velikih želja smučarske industrije.

KOT REČENO, JE ELAN SMUČARSKI SVET RAZVESELIL S ŠTEVILNIMI POMEBNIMI INOVACIJAMI. KATERI JE PO VAŠEM MNENJU NAJPOMEMBNEJŠI IZUM?

Zagotovo so to karving smuči SCX s

sredine devetdesetih let. To je tisti izum, ki je spremenil vse. Po tej inovaciji je bilo vse drugače. Zaradi tega izuma lahko s polno mero samozavesti trdimo, da je v vsaki danes proizvedeni smuči tudi nekaj Elanke.

KOLIKO VAS ZANIMA TEHNIČNI DEL SMUČARSKEGA POSLA?

Smučarska tehnika me zagotovo zelo zanima. Ne nazadnje sem hodil v naravoslovno srednjo šolo, čeprav sem se pozneje bolj usmeril v družboslovne vede. Vedno znova sem fasciniran nad rešitvami, ki jih producira ekipa Elanovih razvojnikov, in želim si razumeti tehnične principe delovanja. Njihovo znanje je res skorajda brezmejno.

SEZNAM INOVACIJ JE ZELO DOLG, V ZADNJEM ČASU PA SO NAJVEČ POZORNOSTI POŽELE ZLOŽLJIVE SMUČI VOYAGER, S KATERIMI JE ELAN UDEJANJIL VEČNO ŽELJO ŠTEVILNIH SMUČARSKIH PROIZVAJALCEV. NA KAKŠEN NAČIN ZLOŽLJIVE SMUČI VOYAGER SPREMINJAJO SMUČANJE?

Pri Voyagerju je treba poudariti dva vidika. V prvi vrsti gre za izkušnjo, ki je enakovredna nezložljivim smučem, v drugi vrsti pa gre za tehnično tehnološko inovacijo in fascinacijo, ki kljub prekinjeni enovitosti s posebnim vmesnim delom in podložno ploščo ohranja vse potrebne lastnosti in zmogljivosti. To je značilnost, nad katero so navdušeni tudi najzahtevnejši, najbolj tehnično podkovani strokovnjaki in uporabniki. Fizikalno gledano je to skorajda čudo.

KJE SE NAD VOYAGERJEM NAJBOLJ NAVDUŠUJEJO?

Zagotovo v nealpskih deželah z dovolj veliko populacijo smučarjev. V Evropi se je Voyager zelo dobro prijel v večjih mestih, kjer imajo zelo sodobno družbo in razmeroma veliko smučarskih navdušencev, nimajo pa smučišč.

V ČEM JE ELAN KOT BLAGOVNA ZNAMKA TAKO ZELO UNIKATEN?

Pri Elanu že od nekdaj zelo dobro združujemo tehnološko dovršenost s človeškim pridihom. Smo

visokotehnološki, a nismo polikani. Smo zelo globalno prisotni, a hkrati imamo posluš za različne lokalne vrednote. Trudimo se razumeti različne potrebe in na ta način obravnavamo tudi uporabnike, predvsem pa naše vodilo ni zgolj ekonomski vidik. Resnično verjamemo, da ima vsak dober smučar edinstveno izkušnjo v objemu gora. To udejanjamo na vseh trgih, na katerih smo prisotni.

KAKO ZELO SE JE SMUČARSKI POSEL SPREMENIL V ZADNJIH TREH DESETLETJIH?

Trg je v fazi zrelosti, kar pomeni, da ni neke občutne rasti, kot jo poznamo v tehnoloških panogah. Tudi v smučarskem poslu se je zgodila tako imenovana mikrosegmentacija, ki seveda ima svoj smisel. To so spoznali tudi uporabniki, ki razumejo, da gora ponuja različne oblike smučarskih doživetij, pri katerih je pač potrebna drugačna oziroma specifična oprema. Opažamo, da ima precej naših uporabnikov dva ali tri različne pare smuči, s katerimi se lahko odpravijo na urejena smučišča, na turno smuko, na freeride ...

Poleg tega se je v zadnjih treh desetletjih popolnoma spremenil odnos do izposojene opreme, ki jo seveda omogoča tudi digitalizacija, zato tudi temu segmentu posvečamo veliko pozornosti.

KO GOVORITE O MIKROSEGMENTACIJI, NE MOREMO SPREGLEDATI SEGMENTA ŽENSKIH SMUČI, V KATEREM JE ELAN ŽE PRED 20 LETI S SERIJO SMUČI W STUDIA SPET ORAL LEDINO, IN TO NE LE V SMUČARSKI INDUSTRIJI, TEMVEČ V ŠPORTNI INDUSTRIJI NASPLOH.

Dejstvo je, da je smučanje precej uravnoteženo razdeljeno med moške in ženske, zato se nam je zdelo popolnoma logično, da tudi ženskam namenimo posebno serijo smuči, ki upoštevajo potrebe, želje in ne nazadnje tudi anatomske specifike predstavnic nežnejšega spola. Tako smo začeli snovati ženske smuči in druge izdelke, predvsem pa se nam je zdelo pomembno, da so ženske vključene v celoten proces nastajanja teh izdelkov od idejno-razvojne do izvedbeno-produkcijske faze. Nikoli nismo uporabljali pristopa, da bi že obstoječe izdelke zgolj pobarvali v ženske barve. Dobro se namreč spominjam tiste legendarne knjige z naslovom Don't Think Pink, ki govori o izdelkih, iskreno in

poglobljeno namenjenih ženskam. Mi smo vedno izhajali iz uporabniške izkušnje in dokazljivih dejstev, zato so ti izdelki tako uspešni.

VEDNO BOLJ POMEMBEN JE TUDI TRAJNOSTNI VIDIK SMUČANJA. KAKO SE TRAJNOSTI LOTEVATE PRI ELANU, KI NA ENEM MESTU OD VSEH SMUČARSKIH PROIZVAJALCEV IZDELA NAJVEČ SMUČI?

Trajnostni vidik je dobesedno zakoreninjen v naše delovanje že od samega začetka, se pravi skoraj 80 let. Ugotovili smo, da v Elanu že od nekdaj počnemo marsikaj, kar si danes zasluži pridevnik trajnostni. To je bilo že davno, preden je ta tematika postala »moderna«. A kljub temu smo se pred nekaj leti odpeljali v naravo en sam kilometer stran od naše tovarne in sami sebi zadali cilj: »To mora ostati točno takšno, kot je zdaj!« Zavedanje je del našega razmišljanja.

V ozadju pa je izredno sistematičen sistem, ki vključuje produktivni razvoj proizvodnje, kadrov, vodstvenih praks ... Vsako izmed teh področij mora na kratki, srednji in dolgi rok prispevati k trajnosti, zmanjševanju vplivov na okolje in doseganju ogljične nevtralnosti.

ELAN ŽE ZELO DOLGO NI VEČ LE SLOVENSKI PONOS, TEMVEČ JE GLOBALNA ZNAMKA, KI JE PRISOTNA NA VSEH KONCIH SVETA. KATERI SO ZA VAS NAJPOMEMBNEJŠI TRGI?

Smučanje ima najbogatejšo tradicijo v osrednji Evropi, kamor štejemo Avstrijo, Italijo, Švico, Francijo, Nemčijo in tudi Slovenijo, zato je to tudi za nas najpomembnejši trg. Močno smo prisotni tudi na severnoameriškem trgu, ki združuje ZDA in Kanado. Na tem trgu obstajajo precejšnje razlike med vzhodnim in zahodnim delom. Predvsem v zadnjih letih je v velikem vzponu tudi azijski trg.

Z ELANOM JE POVEZANIH KAR NEKAJ LEGENDARNIH SMUČARSKIH IMEN. V PRETEKLOSTI JE Z ELANKAMI ZMAGOVAL INGEMAR STENMARK, NAJBOLJŠI SMUČAR VSEH ČASOV, V NOVEJŠEM ČASU PA SO GA NASLEDILI PREDVSEM SMUČARSKI KROSISTI FILIP FLISAR, KELSEY SERWA, BRADY LEMAN IN RYAN REGEZ TER SEVEDA KARIZMATIČNI GLEN PLAKE. KAJ ZA PREPOZNAVNOST ZNAMKE POMENIJO TA VELIKA IMENA IN KAKO SE VKLJUČUJEJO V FILOZOFIJO ALWAYS

GOOD TIMES?

Blagovna znamka je v svojem bistvu zunajmaterialna zbirka različnih asociacij, ki živijo v zavesti uporabnikov, istočasno pa je zelo pomembna. Teh asociacij ni mogoče graditi le z izdelki, temveč tudi z zgodbami in osebnostmi. Čeprav večina naših uporabnikov smuča zgolj rekreativno, menimo, da je naša prisotnost v različnih oblikah profesionalnega smučanja zelo pomembna za grajenje naše znamke. Ponosni smo, da je z našimi smučmi smučal Ingemar Stenmark, najboljši moški smučar vseh časov, poleg njega pa tudi vsi legendarni slovenski smučarski asi. Ponosni smo na uspehe smučarskih krosistov, ki zmagujejo z našimi smučmi. Precejšno pozornost nam prinaša ikonični Glen Plake, ki je predvsem v ZDA zelo priljubljen. Predvsem pa vsi ti vrhunski smučarji prisegajo na iste vrednote. Zavedamo se, da se ljudje bolj kot nad izdelki navdušujejo nad zanimivimi osebnostmi in izjemnimi posamezniki, ki premikajo meje. Avtentične osebnosti so pomembne za razvoj vsake blagovne znamke.

S TEGA VIDIKA SO VERJETNO ZELO POMEBNI TUDI MEDSEBOJNI ODNOSI V PODJETJU, KI SE ZAGOTOVO KAŽEJO TUDI V KONČNIH IZDELKIH.

Blagovna znamka lahko žari navzven, če energija prihaja od znotraj. Z drugimi besedami ti pomeni, da vsi naši zaposleni in sodelavci soustvarjajo odnose in posebno energijo, ki ne nazadnje vodi do odličnih izdelkov. Notranja energija med zaposlenimi je ključ do vsega.

KAKO VI OSEBNO VIDITE PRIHODNOST SMUČANJA?

Smučanje ima seveda vrsto posebnosti. Klimatske nestabilnosti so postale dejstvo, ki mora skrbeti vse nas. Hkrati pa se zavedamo, da smučanje predstavlja eno izmed redkih zimskih aktivnosti na prostem, ki prinaša izdatno mero veselja, zadovoljstva, sprostitve in čudovitih trenutkov. Zato si želimo, da te občutke doživi čim več ljudi. Pomembno se nam zdi, da se vse to prenaša na naslednje generacije. V vse to trdno verjamemo, zato se s tem ukvarjamo z vso predanostjo. Trdno verjamem, da je prihodnost smučanja svetla.



Primetime

ZAREŽI V DOBRE ČASE

Smuči serije Primetime nadaljujejo karving evolucijo, ki jo je Elan začel na sredi devetdesetih let. To so smuči, ki užitek vijuganja po urejenih smučiščih dvigujejo na višjo stopnjo.

📍 David Primožič 📷 Samo Vidic





V zadnjih letih smo nekoliko pozabili na užitke, ki jih ponuja smučanje po urejenih progah. Zadnjih nekaj zim je bilo kar nekaj smučišč zaprtih in smučarji smo se preselili v gorsko divjino. Zdaj se spet vračamo na urejene strmine, na terene, ki jih neumomi delavci vsako noč znova pripravijo na nov smučarski dan. Vijuganje po gladkih planjavah je svojevrstno veselje, pri katerem se mešajo hitrost, adrenalin in gravitacija. To so užitki, ki jih popestrijo sproščeni pogovori s prijatelji na sedežnici. Seveda se priležeta tudi topel čaj v koči in après ski ob glasbi in družbi.

Za vsa ta doživetja so seveda potrebne prave smuči. Takšne, s katerimi se smučar združi v eno in jim v vseh razmerah popolnoma zaupa. Glede na to, da je Elan sredi devetdesetih let izumil smuči s poudarjenim stranskim lokom in z njimi sprožil karving revolucijo, je nekako samoumevno, da je vsaka naslednja generacija smuči v svojem bistvu reinkarnacija izvorne karving smučke z oznako SCX iz devetdesetih let. Elan s svojimi nenehnimi inovacijami pravzaprav nikoli ne zaključí. Snovanje vedno boljših smuči je kot nikoli končana smučarska evolucija, Elanovi razvojniki in sodobna tehnologija pa sta glavni gonilni večnega napredka. Vse to znanje in izkušnje so skoncentrirani v novi seriji smuči Primetime, ki so ustvarjene za ultimativne užitke na urejenih smučiščih.

Družina osmih modelov vključuje štiri moške in

štiri ženske smuči, k združujejo svežo, mladostno filozofijo oblikovanja z najsodobnejšo tehnologijo karvinga za najboljšo izkušnjo smučanja po urejenih progah.

Elan je izumil karving smučanje in s to dediščino smo začutili, da je čas, da kategorijo karving smuči dvignemo na čisto novo raven in vrnemo zabavo in privlačnost smučanju na urejenih smučiščih.

Smuči Primetime, ki jih je navdihnilo veselje ob drvenju po čudovitih urejenih progah, na smučišča prinašajo novo navdušenje in vznemirjenje. Elan se zaveda, da v kategoriji smučarjev na urejenih smučiščih obstajajo različne vrste smučarjev; nekateri imajo radi hitrost, drugi uživajo v kratkih karving zavojih, tretji pa ljubijo sproščeno križarjenje po progah ves dan. Družina Primetime ima model za prav vsakogar.

Serija smuči Primetime je zasnovana tako, da vsakemu smučarju omogoča naravnejši nadzor v zavojih ne glede na smučarsko znanje. To so v Elanu dosegli s tehnologijo PowerMatch, pri kateri se količina materiala v smučki prilagaja potrebam optimalnega prenosa moči s smučarja na sneg. Ta tehnologija je podkrepjena z Elanovim revolucionarnim profilom Amphibio, ki združuje dva profila v eni smučki – klasično mostičenje na notranjem robniku in rocker na zunanem. Tako je zagotovljen še natančnejši prenos moči na dele smuči, na katerih je ta najbolj potrebna za njihovo

nadzorovano vodenje po različnih urejenih progah. Specifična razporeditev materialov izboljšuje zmogljivosti posebej oblikovane leve in desne smučke za odličen nadzor nad robniki in izvrstne vozne lastnosti.

Tehnologija PowerMatch z leseno sredico Dual Density Woodcore uporablja debelejši debelinski profil in močnejše materiale vzdolž notranjega roba smuči za moč, stabilnost, oprijem robnikov in odzivnost. Na zunanjem robu je ta profil tanjši in uporablja lažje materiale za intuitivno okretnost, manjšo težo, lahkotnost in mehkejši občutek.

Poleg tega je serija Primetime opremljena še z različnimi ojačitvami iz titanala za odličen nadzor robnikov, moč in odzivnost ter tehnologijo stranic Racing Sidewall za neposreden prenos moči na robnike in seveda profilom Amphibio, ki združuje profil rocker na zunanji strani smuči za lažji vstop v zavoje in klasično mostičenje na notranji strani za boljši oprijem robnikov.

Inovativno tridimenzionalno oblikovanje smuči Primetime izhaja iz tehnologije, uporabljene za njihovo zgradbo. Vsi modeli v družini Primetime so odeti v svežo enobarvno podobo, ki se zgleduje po različnih področjih športa, mode in estetike.

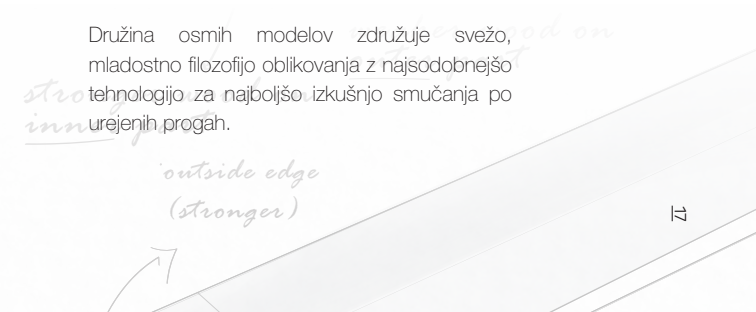
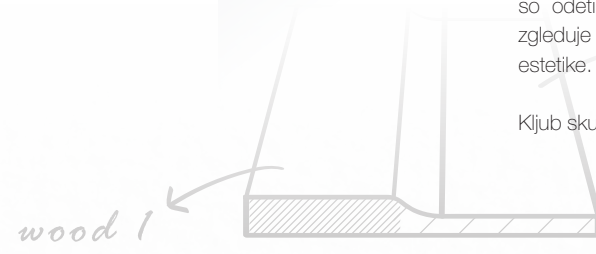
Kljub skupni osnovi tehnologije PowerMatch pa

posamezni ustrezno poimenovani modeli v seriji Primetime ponujajo različne, posebej zasnovane tehnološke lastnosti za najboljše prilagajanje različnim tipom smučarjev na smučišču.

Nova serija Primetime je, tako kot vsi Elanovi modeli smuči, izdelana v osrčju slovenskih Alp s stoodstotno zeleno električno energijo in delno z lastno sončno energijo, s čimer Elan zmanjšuje svoj vpliv na okolje. Vsi materiali za izdelavo smuči prihajajo iz virov, ki so največ 400 kilometrov od tovarne, na poti od zasnovave do končne izdelave pa se jih dotakne do 96 parov predanih, natančnih, izurjenih rok.

Najpomembnejši vidik Elanove strategije pa je navdušiti smučarje, da več časa preživijo v naravi. Izkazalo se je, da v tradicionalni kategoriji smuči za urejena smučišča primanjkuje navdušenja in inovacij, zato so oblikovali serijo smuči, ki ustvarja nepozabne trenutke in neprekosljive izkušnje karvinga na smučiščih. Družina Primetime ponuja primeren model za vsako stopnjo smučarske intenzivnosti in izkušenj, zato so te smuči popolna izbira za skupine smučarjev, ki v dobri družbi uživajo v čudovitih dneh na smučišču.

Družina osmih modelov združuje svežo, mladostno filozofijo oblikovanja z najsodobnejšo tehnologijo za najboljšo izkušnjo smučanja po urejenih progah.





55
PRIMETIME

N°5

Ljubitelj hitrosti

»To so smuči, ki omogočajo dolge in kratke zavoje, predvsem pa uživajo v hitrosti. To so po mojem mnenju najbolj natančne smuči serije Primetime, a hkrati z njimi lahko uživa zelo široka skupina smučarjev. Dovoljujejo različne tehnike smučanja in hkrati zagotavljajo adrenalinske užitke,« razlaga o občutkih s smučanjem na smučeh Primetime 55 nekdanji tekmovalec v svetovnem pokalu Bernard Vajdič.

PRIMETIME 55

PRIMETIME N°5



44
PRIMETIME

N°4

Rana ura, zlata ura

»Novo ime pomeni novo definicijo smučarskega užitka. Smuči Primetime N°4 ponujajo unikatno kombinacijo moči in igrivosti. Prav to jim omogoča, da se znajdejo v različnih snežnih razmerah. Predvsem pa lahko začnemo vijugati zgodaj zjutraj in se ne utrudimo do poznega popoldneva,« pravi smučarska demonstratorica Manja Pernek.

PRIMETIME 44

PRIMETIME N°4



55+
PRIMETIME

N°4+

Ljubitelj zavojev

»To je tisti občutek, ko želiš biti prvi na smučišču, medtem ko drugi še spijo. To je moj 'primetime' trenutek. S smučmi Primetime N°4+ užitek postane še bolj intenziven in ga želim doživeti skupaj s prijatelji vsak dan!« svoje nove smuči opisuje nekdanja avstrijska tekmovalka v svetovnem pokalu Hannah Köck.

PRIMETIME 55+

PRIMETIME N°4+



33
PRIMETIME

N°3

Za ves dan smučanja

»To so smuči, kakršnih še ni bilo. Navdušile so me s svojo stabilnostjo in odzivnostjo, hkrati pa učinkovito odpuščajo napake, zato se bodo tudi manj izkušeni smučarji v trenutku počutili tako, kot da se je njihovo smučarsko znanje dvignilo na višjo stopnjo,« je nad smučmi Primetime 33 navdušen Marco Tomasi, nekdanji tekmovalec v smučarskem krosu.

PRIMETIME 33

PRIMETIME N°3



W Studio

20 LET STRASTI

Elan je pred 20 leti ustanovil kreativni koncept W Studio, ki se je specializiral za ustvarjanje smuči in drugih izdelkov, namenjenih ženskam. S tem je postal pionir novega trenda in znova dokazal svoj vizionarsko-inovatorski duh.

✍️ Rebeka Lah

📷 Jernej Leskovar, Toni Konrad, Arhiv Elan



»Ne razmišljajte o tem, da se bodo ženske prilagodile svetu. Premišljajte o tem, da se bo svet prilagodil ženskam,« je dejala Bozoma Saint John, ameriška poslovna ženska in nekdanja direktorica trženja pri Netflixu. Njena modrost je pravzaprav nadgradnja misli legendarne Coco Chanel, ki je bila prepričana, da so prav ženske močnejši steber sveta. Vse to zagotovo drži. Ženska narava predstavlja ravnovesje med toplino in odločnostjo, med ljubeznivostjo in samozavestjo, med modrostjo in čustvi ... Imajo nekaj, česar moški nimajo in pogosto niti ne razumejo. Čeprav so jim v zgodovini pogosto odrekli pomembno vlogo, dejstva govorijo drugače. Ženske so prav zaradi kombinacije čustvene inteligence in modrosti od nekdanj imele znaten vpliv na odločilna dogajanja. Po zaslugi mnogih pogumnih, pametnih, karizmatičnih posameznic, ki so se znale potegniti za svoje pravice in enakopravnost, v sodobnem svetu ženske vodijo vlade, so na čelu velikih podjetij, so vrhunske zdravnice, raziskovalke, oblikovalke, arhitektke ... K sreči nam je postalo jasno, da so nepogrešljive, predvsem pa pomembne za družbeno ravnovesje. In prav je tako. Ker svet za uravnoteženo premikanje v pravo smer potrebuje tudi ženski princip. Ženske imajo vpliv na nastajanje trendov, poleg tega se ponašajo z ravno pravšnjo mero sproščenosti, resnosti in odgovornosti. Zavedajo se svojih prednosti in svojega bistva. Ne nazadnje se znajo tudi zabavati. Ta kategorija ni najpomembnejša, še zdaleč pa ni nepomembna, saj je že legendarni ameriški oblikovalec Charles Eames dejal, da je treba zabavo jemati resno. V ta kontekst spada tudi smučanje in to ne zgolj kot vijuganje po belih strminah, temveč kot celostno doživetje, kot ustvarjanje nepozabnih trenutkov v dobri družbi, kot vir dobre energije, ki ima seveda blagodejne učinke tudi na druge vidike življenja.

Točno o tem so na prelomu tisočletja premišljevali v Begunjah na Gorenjskem. Minilo je več kot 30 let, odkar je Elan začel tako imenovano karving revolucijo in globalno popolnoma spremenil smučanje. Smuči s poudarjenim stranskim lokom so postale standard tako v tekmovalnem kot tudi v rekreativnem pogledu. Rojevale so se nove in nove različice smuči, ki so po zaslugi različnih



novih tehnologij postajale vedno boljše.

In potem: Eureka! Leta 2003 se je rodila še ena v seriji izjemnih begunjskih idej. Smuči za ženske. To ni bila tržna niša. To ni bila modna muha. To je bila potreba. To je bilo logično nadaljevanje, ki bi se v resnici lahko zgodilo že zdavnaj prej. Pravzaprav sploh ni presenetljivo, da je ta ideja nastala prav tu, in to v času, ko se v celotni športni industriji tako rekoč nihče ni ukvarjal z izdelki, ki bi bili specializirani za predstavnice nežnejšega spola. A v osnovi je šlo za precej več kot le za smuči. S posebno serijo izdelkov so se želele ženske opogumiti in opolnomočiti, da se lahko z vso svojo samozavestjo in strastjo ukvarjajo s smučanjem in športom nasploh. Pri Elanu so namreč prepričani, da se prav v vsaki ženski skriva odlična smučarka. To so dosegli s poštenim avtentičnim pristopom, ki temelji na bogatem znanju, izkušnjah, tradiciji, kreativnosti, strasti, odločenosti, spoštovanju in ne nazadnje tudi na alpskem okolju, iz katerega izvira znamka Elan.

V primeru ženskih Elank to nikakor ni pomenilo, da bi smuči zgolj obarvali v nežnejše barvne tone in jim naredili bolj ženstvena imena. Elanovci so razmišljali mnogo širše in se snovanja ženskih smuči lotili strateško. Želeli so ustvariti smuči, ki bi v vsakem pogledu utelešale ženski princip. Zavedali so se, da je bilo snovanje smuči v preteklosti moška domena, in hkrati jim je bilo jasno, da prave ženske smuči lahko ustvarijo le ženske. In to od prvega do zadnjega koraka, od zamisli do izvedbe, od skice do fizične izdelave. Smuči se morajo v vsaki razvojni fazi dotakniti ženske roke. Rezultat tega enakopravnega razmišljanja je ustanovitev W Studia. Sestavljajo ga smučarke z različnih vetrov in svetov, od tekmovalk do rekreativk, od vikend navdušenk do fanatičnih zasvojenk, od ljubiteljic do ekstremistk. Vse skupaj se je začelo za mizo, ko so ustvarjalke iz različnih okolij in z različnimi prepričanji iskale skupni smučarski imenovalac. Njihova vsakoletna srečanja so spremenila tok smučarske zgodovine. Tam se začne zgodba o ženskih smučeh. To je pravzaprav zgodba z mnogo širšim pomenom in jasno vizijo. Predvsem pa se ne ustavi, je konsistentna in hkrati predstavlja način življenja in življenjski slog.

Kakšne so ženske smučiči?

To je bilo pravzaprav temeljno vprašanje, s katerim so se ukvarjale. In kakšne so, ženske smučiči? Odgovor je razmeroma preprost: zmogljive, lahke in lepe. A kot vse vrhunske ideje je tudi ta vsebovala izdatno mero kompleksnosti, saj preprostost odlične ideje nikoli ni premo sorazmerna z njihovo uresničitvijo. Ženske smučiči naj bi bile prilagojene anatomiji in telesni moči ženskega telesa ter seveda tudi njihovemu slogu in okusu. To pomeni, da morajo biti lažje in da morajo biti vezi nameščene nekoliko drugače. Izdelati takšne smučiči, ne da bi pri tem žrtvoval njihove temeljne značilnosti, je seveda zelo zahtevna naloga. In tukaj spet nastopi bogastvo znanja, ki je že tolikokrat postreglo z navdušujočimi rezultati. Članicam W Studia je uspelo najti zmagovito formulo. Z uporabo sodobnih materialov in tehnologij so ustvarile smučiči, ki so ustrezale vsem trem kriterijem in hkrati niso sklenile nobenega kompromisa, ki bi posegel v njihovo osnovno funkcijo. To so smučiči, ki se znajdejo v vseh razmerah in v vsakem trenutku zadovoljujejo funkcionalna pričakovanja. To je osnovni pogoj, da se smučarke na smučišču počutijo samozavestno in varno in da lahko napredujejo in nadgrajujejo svoje znanje. In seveda, da uživajo in se imajo dobro.

Seveda so se ukvarjali tudi z lepoto, saj je ta za ženske smučiči pomembna. Ustvarjalke niso bile le smučarske strokovnjakinje, temveč so jih zanimali tudi moda, umetnost, sodobni trendi in smernice. V tem duhu že 20 let nastajajo smučiči s podpisom W Studia. Snujejo, rišejo, ustvarjajo in izdelujejo jih ženske, ki se spoznajo na teorijo in prakso. Ženske, katerih glave rojevajo vedno nove zamisli in katerih roke jih znajo pretvoriti v otipljivo obliko. Ženske, ki ljubijo smučanje.



Široka paleta

Že prva kolekcija Elanovih W Studio ženskih smučiči iz leta 2003 je vsebovala devet modelov, s katerimi so uresničili želje in potrebe smučark, ki se smučanja lotevajo na različne načine. Vsako naslednjo zimo so ustvarjalke W Studia izboljševale smučiči in nadgrajevale kolekcijo, ki je iz leta v leto postajala boljša in obsežnejša. V vseh teh letih je nastalo nekaj legendarnih modelov, med katerimi je vsekakor treba omeniti smučiči Delight, ki so navduševale z unikatno kombinacijo majhne teže in funkcionalnosti. Par 152 centimetrov dolgih smučiči je skupaj z vezmi tehtal le 3890 gramov, s čimer so postale najlažje smučiči na svetu. Zasnovane so bile s tehnologijo SlimShape, ki je omogočala zasnovo s tankim profilom, hkrati pa je zagotavljala trpežnost in moč. Potem so sledile še druge – Black Magic, Insomnia, Twilight, Element, Wildcat ... Ko so leta 2019 dodali še turne smučiči serije Ripstick, je bila kolekcija popolna, saj so bile ženske Elanke prisotne prav v vsakem segmentu. Smučiči Elan so bile vedno zasnovane z najsodobnejšimi tehnologijami, kot so Reflex Sidecut, Fusion, WaveFlex, Amphibio in številne druge, ki so bile osmišljeno prilagojene le njim. Vse te inovacije smučarkam omogočajo lahkotno smučanje in posledično večji užitek.

V sezoni 2023/24 ženska kolekcija vsebuje 21 različnih modelov, ki pokrivajo vse glavne segmente. Smučarke lahko najdejo ženske Elanke, s katerimi lahko vijugajo po urejenih progah, po celem snegu in se z njimi odpravijo na turno smuko. Poleg smučiči pa so na voljo tudi čelade, palice, torbe in drugi dodatki, ki predstavljajo pomemben poudarek k celostnosti kolekcije.



Pogovor s Klariso Veselič, vodjo produktnega vodenja in W Studia

KAKO POMEMBNO JE, DA EKIPO W STUDIA SESTAVLJAJO SAMO ŽENSKE?

Vse produktne segmente, ne le ženske, razvijamo na osnovi uporabnika. Analiziramo njegovo uporabniško izkušnjo na čim več stičnih točkah z našo blagovno znamko. Na podlagi tega ugotavljamo, kaj je treba ohranjati, kaj izboljšati in kaj morda odstraniti. W Studio je nekakšen podaljšek naše raziskovalno-razvojne faze, pri čemer najprej analiziramo uporabnika, nato se ekipa spremeni v generatorja idej, na podlagi katerih produkti vodja napiše smernice za nove projekte. Ekipa se tako pojavi v fazi koncipiranja, validiranja, na koncu pa še v obliki končnega uporabnika, saj vsa dekleta dnevno uporabljajo naše izdelke, kar nam zagotavlja še dodatno povratno informacijo in inteligenco za nadaljnji razvoj.

SO VAM MOŠKI KAKORKOLI PRISKOČILI NA POMOČ, PREDVSEM PRI TEHNIČNO IZVEDBENIH VPRAŠANJIH?

V žensko kolekcijo smučí nismo vpete samo ženske, saj na vsakem področju delajo tudi moški – v proizvodnji, razvoju, prodaji in na drugih področjih. To pomeni, da so tesno vpeti v del procesa. Elanov W Studio ne pomeni, da so izključno ženske tiste, ki omogočijo smučki, da zagleda luč sveta. Ženske dajemo ideje in začnemo

nove projekte, na podlagi katerih se začne raziskovalno-razvojna faza. Navzoče smo v vseh fazah celotnega procesa, bi pa bilo iluzorno poudarjati, da samo ženske delajo ženske smučí.

KAKO PA PRAVZAPRAV POTEKA PROCES NASTAJANJA SMUČI IN KOLIKO ČASA TRAJA?

Če ob strani pustimo strateško načrtovanje produktov, ki je dolgoročno, izdelki običajno ugledajo končnega uporabnika po dobrih dveh letih razvoja. V trenutku, ko je projekt novega modela potrjen, skrbno določimo namen izdelka. Na tej podlagi lahko pripravimo usmeritve za službo razvoja, s katero tesno sodelujemo in brez katere ne bi bilo tako inovativnih izdelkov. Iz razvoja pridejo prototipi, različne rešitve problema, ki smo ga opredelili. Potem testna ekipa, ki jo med drugim sestavlja ciljni uporabnik določenega produkta, izdelek temeljito preizkusi. Na podlagi povratne informacije se odločimo, ali izdelek peljemo v nadaljnjo fazo ali pa prototipiranje ponovimo. Tridimenzionalna oblika je zelo pomembna, saj izdelek živi tudi pet let ali več, zato tudi v tej fazi izdelamo kar nekaj prototipov končne oblike v naravni velikosti. Ko je oblika končana, pa sledi še dvodimenzionalna grafična podoba izdelka. Sočasno že razvijamo produktno trženjsko zgodbo izdelka, saj je bistvenega pomena, da

ni le privlačen, ampak da ga uporabnik zazna in razume. Pomembno je, da v vseh fazah preverjamo, ali smo na pravi poti, zato je v vseh omenjenih točkah vključen končni uporabnik. Dizajn Elanovih produktov vedno podpira tehnologijo, saj inovacija naredi naš izdelek edinstven, in to želimo približati tudi uporabnicam.

PRI TEH IZDELKIH ŠE ZDALEČ NE GRE LE ZA OBLIKO IN GRAFIKO, TEMVEČ TUDI ZA POPOLNOMA TEHNIČNE PRILAGODITVE ANATOMIJI ŽENSKEGA TELESA. V ČEM SE ŽENSKE SMUČI RAZLIKUJEJO OD MOŠKIH?

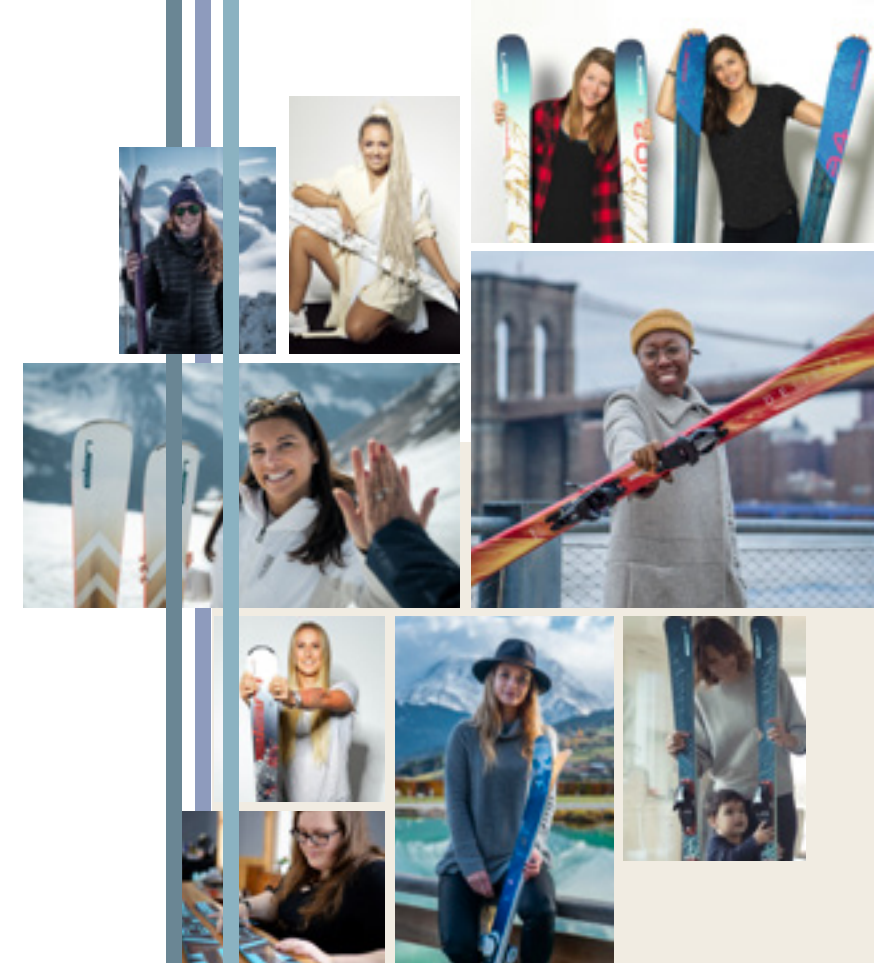
Ne glede na segment morajo biti ženske smučí vodljive in lahke. Pri tem upoštevamo žensko anatomijo, ki je drugačna od moške. Natančno smo tudi analizirali njihovo gibanje in prenos sil med zavoji. V povprečju imajo ženske raje krajše smučí, naša naloga pa je, da jim zagotovimo takšne, na katerih se bodo počutile enako stabilne kot na daljših. Ženske imajo pri smučanju tudi nekoliko drugačno težišče, čemur so prilagojene tudi smučí. V segmentu prostega smučanja smo razvili odličen produkt, ki pravzaprav izvira iz ženskih modelov s sredico Tubelight. To je unikatna rešitev, ki s karbonskimi in titanali inserti povečuje moč in zmanjšuje težo. Smučí niso samo lažje, temveč tudi odzivnejše in stabilnejše. Zanimivo je, da pri modelih Ripstick nismo uporabili nobenih kovinskih delov, smučí pa se še vedno odlično obnašajo na vseh vrstah snežne podlage.

ALI ŽENSKE SMUČI IZDELUJEJO IZKLJUČNO ŽENSKO? KOLIKO ŽENSKIH ROK SE MED USTVARJALNO-PROIZVODNIM PROCESOM DOTAKNE SMUČI W STUDIA?

Ženske so vključene prav v vse faze od razvoja, snovanja, proizvodnje in ne nazadnje tudi do prodaje. Vse te ženske s predanostjo in ljubeznijo preiščujejo o smučeh in jih s svojim bogatim znanjem in izkušnjami tudi izdelujejo. Seveda pa pri nastajanju ženskih smučí sodelujejo tudi moški, kot tudi ženske sodelujejo v procesu izdelovanja »moških« smučí. Rekreativnih smučí s poliuretansko tehnologijo se v proizvodnem procesu dotakne 60 parov rok, od tega kar 35 ženskih. Smučí višjega cenovnega razreda, ki jih odlikuje tudi kompleksnejša zasnova z več sestavnimi deli, pa izdelata tudi do 96 parov rok, od tega 53 moških in 43 ženskih.

KAJ SMUČARKAM IN USTVARJALKAM W STUDIA PREDSTAVLJA FILOZOFIJA ALWAYS GOOD TIMES?

Ženske znamo uživati in si oblikovati lepe trenutke, kar je pravzaprav tudi bistvo filozofije Always Good Times in poslanstva znamke Elan. Ko združiš žensko filozofijo življenja z izdelkom, ki je razvit posebej zanjo, je nezpozaben dan, preživet v gorah, enostavna, avtentična, nezpozabna dogodivščina.



PROJEKT WE CREATE

Ustvarjalni duh je bil od samega začetka eno izmed glavnih gonil znamke Elan. Iskanje novih rešitev, preiščevanje o drugačnih zornih kotih in pogledih, snovanje novih tehnologij in inovacij so bistveni sestavni deli zgodbe o Elanu. A osnovo vedno predstavljajo smučí. Ne nazadnje vsak pravi smučar sanja o tem, da bi ustvaril svoje smučí. V sklopu projekta We Create so prav to možnost dobile ambasadorke, ki so se jim pridružile še številne uspešne ženske s področij športa, oblikovanja, mode, okoljevarstva. Smučka je namreč tudi za nežnejši spol predmet lepote, nekakšen hibrid med slikarskim platnom in skulpturo. Navdušuje s svojo obliko in linijami ter tudi z zunanjo podobo, ki skupaj določajo njen značaj. Omejena serija Elanovih ženskih smučí nosi podpise izjemnih žensk, ki so vsaka na svojem področju dosegle vrhunec. S svojimi edinstvenimi sposobnostmi so pravi navdih, zato smo jim z veseljem zaupali svoje platno, na katerem pošiljajo svoje sporočilo in skupaj z nami navdušujejo številne prihodnje smučarke.



Ryan Regez

ČAS NA MOJI STRANI

Olimpijskega prvaka Ryana Regeza smo obiskali v njegovem domačem kraju Wengen, ki velja za enega izmed najpomembnejših krajev v zgodovini alpskega smučanja. V tej idilični alpski vasici je tudi znamka Elan doživela številne zvezdne trenutke. Z Ryanom se je vse združilo v čudovito celoto.

📝 Gregor Šket 📷 Bor Dobrin



Wengen je majhna vasica v osrčju Bernskih Alp. Je dokaz, da romantična predstava o idiličnem gorskem rajju ni le iluzija. Avtomobil je treba pustiti spodaj v dolini in potem te ozkotima železnica odpelje v pravljčni svet, kakršnega so poznali naši dedki in babice. Švicarji imajo več kot očitno izvrsten občutek za ohranjanje najboljšega, kar sta ustvarili preteklost in tradicija, hkrati pa znajo to subtilno združiti z dobrotami, ki jih ponuja sodobnost.

Wengen, nad katerim se dvigajo številni mogočni vršaci, med katerimi dominirajo Eiger (3967 m), Mönch (4110 m) in Jungfrau (4158 m), je svetovno slavo dosegel po zaslugi smučarskih tekmovanj za pokal Lauberhorn, ki jih organizirajo že vse od sredine tridesetih let prejšnjega stoletja. Najdaljši smuk na svetu je dolg skoraj štiri kilometre in pol, najboljši tekmovalci pa ga prevozijo s povprečno hitrostjo več kot 100 km/h, števcu hitrosti pa se povzpnejo tudi do 160 km/h. Slalom slovi po svoji zahtevnosti in strmini, ki jo uspešno premagujejo le najboljši mojstri. Tesno je povezan tudi z zgodovino znamke Elan in slovenskega smučanja. Leta 1980 je namreč Bojan Križaj na tej strmini dosegel sploh prvo jugoslovansko in hkrati tudi slovensko zmago na tekmah svetovnega pokala. Naslednje leto je uspeh ponovil, čeprav je bil po prvi vožnji šele deseti. Elanove barve je več kot uspešno zastopal tudi Ingemar Stenmark, ki je v svojo bogato zbirko dodal tudi nekaj wengenskih zmag.

V tem kraju, tako tesno prepletenem s smučanjem, je doma olimpijski zmagovalec v smučarskem krosu Ryan Regez. Pravzaprav je zanimivo, da iz kraja s tako bogato smučarsko tradicijo ni doma več vrhunskih smučarskih asov. V tridesetih letih je na lauberhormskih progah sicer kraljeval domačin Karl Molitor, poleg njega pa še dva nosilca olimpijskih medalj. A vsi so odličja osvajali še pred drugo svetovno vojno. Šele leta 2022 je Ryan Regez pozlatil wengensko smučarsko zgodbo.

Obiskali smo ga na precej siv poznomarčevski dan, ko tudi sicer sneg izgublja svojo belino in ko ga izpodriva trava sramežljivo zelene barve. Če bi bilo na dan legendarnega smuka tako slabo vreme, lauberhormskih junakov zagotovo ne bi spustili na progo, temveč bi jih raje povabili v kočjo na tradicionalni švicarski fondi. A tako pač je. V hribih je kdaj tudi megla.

Druženje z Ryanom v kraju s približno 1300 prebivalci je posebno doživetje. Vsi ga poznajo in vsi ga obožujejo. Otroci ga gledajo z velikimi očmi, odrasli ga pozdravljajo in trepljajo, dekleta ga občudujejo. Ko smo se z Männlichena spustili nazaj v Wengen in izstopili iz gondole, nas je Ryan na hitro povabil v turistični urad: »Pojdimo pozdravit moj kristalni globus!« V tamkajšnji vitrini so namreč na ogled njegove najdragocenejše trofeje z izjemo zlate olimpijske medalje. »Ta je pri meni doma in jo pogosto božam,« dodaja Ryan.



Smučanje v krvi

Ryan pravzaprav sploh ni čistokrvni Švicar. Njegova mama je namreč Angležinja, zato angleško govori s tipičnim gentlemanskim naglasom. A če si rojen v Wengnu, si tako ali drugače obsojen na smučanje. Če je tvoj oče smučarski trener, je usoda tako rekoč zapečaten. A v Ryanovem primeru smučanje nikoli ni bila prisila, temveč najbolj žlahtna ljubezen. »Na otroštvo in odrasčanje imam čarobne spomine. Tukaj smo bili zaščiteni pred številnimi negativnimi vplivi sodobnega sveta. Tukaj ni gneče, prometa, naglice. Že kot otrok sem se navadil na življenje v sožitju z naravo. S prijatelji sem se neskončne ure igral v gozdovih in hribih. Od takrat obožujem različne oblike dogodivščin v naravi. To je pomemben del moje osebnosti.«

Na smučke so ga postavili že zelo zgodaj, ko je imel dve ali tri leta. »Moj oče je bil trener, ki me je naučil prvih smučarskih korakov. Spominjam se, da smo se po šoli pogosto odpravili na smučanje. To je bilo vsaj štirikrat na teden. Seveda smo vsako leto gledali tudi tekmovanja za pokal Lauberhorn. Otroci smo kot obsedeni zbirali avtograme najboljših smučarjev sveta. Osebnost sem se najbolj navduševal nad Hermannom Maierjem. Člani Smučarskega kluba Wengen smo pogosto trenirali na lauberhormskih progah za smuk in slalom. Zelo lepe spomine imam na smuk leta 2011, ko so mi še kot najstniku zaupali vlogo enega izmed predtekmovalec.«



Zelene Elanke

Ryan Regez je že vrsto let član Elanove pisane mednarodne ekipe v smučarskem krosu. Bil je še najstnik, ko se je navdušil nad smučmi iz Begunj. »Na neki način sem bil od nekdaj posebež. Nikakor nisem želel smučati s smučmi, ki so jih imeli vsi. Ko sem smučil leta 2007 menjaval, sem na vsak način želel preizkusiti tudi smučni znamke Elan, o katerih sem slišal veliko dobrega in lepega, predvsem pa sem vedel, da so s svojimi inovacijami zelo močno vplivale na razvoj smučanja. Takoj so mi bile všeč. In od takrat smučam z Elankami. Tekmovalna ekipa znamke Elan, ki jo vodi Blaž Lazar, je zame kot družina. Odlično se razumemo. Pogosto se zabavamo. Hkrati pa se veliko pogovarjamo o razvoju in izboljševanju smuč. Fantje iz razvojnega oddelka so res veliki strokovnjaki, ki vedno prislужnejo našim idejam in nam vedno znova pripravijo smuč, s katerimi smo lahko še boljši in hitrejši.«

Profesionalec

Smučarji so posebna skupina ljudi. So nekakšni mešanci med divjaki, junaki in neustrašneži. Med njimi je precej takšnih, ki pogosto prestopijo tanko črto, ki loči uspeh in katastrofo. Tudi Ryan je imel kar nekaj divjih let, ko se je predajal druženju s prijatelji in zabavam. »Ko sem z alpskih disciplin prešel v smučarski kros, sem sprejel popolnoma zavestno odločitev, da se mu posvetim v popolnosti. To je pomenilo popolno predanost in osredotočenost. Od takrat nisem želel ničesar prepustiti naključju, predvsem pa s kakšnimi neumnimi, nepremišljenimi potezami nisem želel ogroziti vložnega dela in odrekanj. Takrat sem se odpovedal nekaterim športnim aktivnostim, ki sem jih imel zelo rad. Prenehal sem se ukvarjati z nogometom in drugimi kontaktnimi športi, pri katerih je možnost poškodb razmeroma velika. A to nikakor ne pomeni, da samo smučam in treniram v telovadnici. Zelo rad igravam tenis in odbojko na mivki, uživam v vožnji z gorskimi kolesom ...«



Olimpijske igre, Peking 2022

Ryan je sezono 2021/22 začel z zmago v Innichenu na Južnem Tirolskem. Tik pred olimpijskimi igrami v Pekingu je dosegel dve zaporedni zmagi v švedskem Idre Fjällu, ki sta ga na Kitajskem postavili v vlogo glavnega favorita. »Ko me je televizijski novinar vprašal, kakšni so moji olimpijski cilji, sem dejal, da bi bil zadovoljen z vsako medaljo. A to je bila čista laž. V resnici sem si želel samo zlato medaljo. Nešteto krat sem vizualiziral olimpijsko vožnjo, na koncu katere so mi okoli vratu obesili zlato medaljo.« In potem se je zgodil trenutek, ki je spremenil vse. »Še vedno se pogosto spominjam finalne vožnje in vsakič znova mi grede po hrbtu mravljinici. Spominjam se, da nisem najbolje začel, a na srečo se tudi nobenemu izmed mojih treh tekmecev ni posrečil dober start. Ko sem na prvih valovih prevzel vodstvo, sem si dejal: 'O moj bog, spredaj sem.' Vodstvo mi je uspelo ohraniti do zadnjega zavoja. Ker je bilo sonce precej nizko, sem lahko vseskozi videl sence tekmecev. Potem senc na lepem ni bilo več. Tudi slišal nisem ničesar. Takrat sem vedel, da je moja prednost precejšnja. Srce mi je začelo divje razbijati v prsih, še preden sem prečkal ciljno črto. To je občutek, ki ga ne morem opisati z besedami.«

Ko je prišel domov v Wengen, so mu priredili veličasten sprejem. »Prijatelj me je spremljal, ko sem se z vlakom iz Lauterbrunnena peljal v Wengen. Ko sva izstopila iz vagona, nisem mogel verjeti, koliko ljudi se je zbralo na železniški postaji in na glavni ulici. Šele takrat sem dojel razsežnosti svojega dosežka. Predvsem pa me je razveselilo dejstvo, da v mojem uspehu uživajo tudi moji prijatelji, sorodniki in sovaščani.«

Od takrat je bilo vse drugače: »Spremembe so bile dobre in slabe. Lepo je, ko te ljudje prepoznavajo na cesti in ti čestitajo, a včasih bi si zaželel nekaj več zasebnosti.«



Motivacija

Ko vrhunski športniki dosežejo vrhunec, se nekateri pogosto spoprimejo s praznino in pomanjkanjem motivacije, drugi pa se še bolj zavzeto vržejo v delo. »Kmalu po olimpijskih igrah se je začel še boj za veliki kristalni globus, ki sem si ga želel podobno kot olimpijsko medaljo. Trije tekmovalci smo bili v tem boju neverjetno izenačeni, zato enostavno ni bilo časa za spanje na lovoričah.« Ryan je na zadnji tekmi sezone dosegel še svoj drugi veliki cilj in osvojil globus. Tistega, ki je zdaj na ogled v vitrini turističnega urada v Wengnu.

A na lastni koži je spoznal tudi nepredvidljivo stran športa. Na eni izmed prvih dirk sezone 2022/23 v Arosi si je poškodoval koleno. Moral je na operacijo in sezono zaključiti. »Ob padcu sem zaslišal čuden zvok. Najprej sem mislil, da je to zvok vezi, ki so se odpele, a ko sem videl, da imam obe smučki še vedno pripeti na nogah, mi je postalo jasno, da je zvok prišel od nekod drugod. Po operaciji se je začelo obdobje rehabilitacije, ko sem imel veliko časa za premišljevanje. Poleg tega sem čas izkoristil za študij poslovnih financ in opravil kar precej izpitov. Ob tem sem sistematično treniral v telovadnici. Ko mi je bilo težko, sem se spomnil občutkov, ko sem osvojil olimpijsko medaljo in kristalni globus. Ni mi preostalo drugega, kot da grem optimistično naprej. V resnici sem prepričan, da se bom vrnil močnejši in da je čas na moji strani.«

Playmaker

KO GORA POSTANE IGRIŠČE

Playmaker so freeride twin tip smuči, ki smučarski kreativnosti odpirajo novo pot, predvsem pa iz gore naredijo zabavno igrišče.

V Bendu v Oregonu je pusto aprilsko jutro. Dežuje. A vremenska napoved pravi, da bo v višjih legah zapadlo več kot pol metra novega snega. Že na cesti proti Mount Bachelorju se dežne kaplje spreminjajo v snežinke. Štirje smučarji z različnih koncev Severne Amerike so se zbrali na severozahodu na tridnevnem fotografiranju in testiranju nove serije smuči Elan, ki se bodo v prodajalnah pojavile jeseni 2023. Takšni vremenski pogoji so vedno loterija – lahko so zadetek v polno, lahko pa se zgodi megljena katastrofa. A ker se jih v resnici nikoli ne da popolnoma predvideti, ekipa spakira svojo opremo v pick-upe in se odpravi proti 2750 metrov visokemu vulkanu, ki leži v sklopu Kaskadnega gorovja.

Člani ekipe so stari med 20 in 30 let. Njihov skupni imenovalec predstavlja smučarska nadarjenost z naborom spretnosti, ki so nekje med freestylom in freeridom. V zadnjih nekaj desetletjih se je zelo povečalo število smučarjev, ki prepletajo to igrivo mešanico smučanja. Izum twin tip smuči je omogočil razvoj smučarskih parkov, ki so popularizirali freeride in freestyle način smučanja. Danes obstaja cela generacija smučarjev, ki se je naučila smučati na twin tip smučeh, pri svojem smučanju pa se ne osredotočajo na hitrost ali tehniko, temveč predvsem na kreativnost in domišljijo.

Po kratkem sestanku v bazni koči se zbrana ekipa nestrpno odpravi ven, kjer se nabira sveži sneg. Ko se člani ekipe nekoliko поблиže spoznajo, se razpoloženje še dodatno izboljša. Zavedajo se, da jih čaka epski dan v svežem pršiču, najbolj pa so vznemirjeni zaradi dejstva, da bodo imeli priložnost preizkusiti novo kolekcijo freeride twin tip smuči, ki so bile zasnovane za teren in razmere, kakršne se obetajo na tisti dan, ter za ustvarjalne smučarje, kot so oni.



Pravo orodje

Za dobro opravljeno delo je potrebno pravo orodje, zato vsaka smučarska disciplina in zvrst zahtevata svojo kategorijo smučí. Popolnoma jasno je, da so nekatera orodja bolj primerna za delo kot druga. Na primer smučarski tekmovalci potrebujejo hitrost in stabilnost za spopadanje s trdnimi, ledenimi površinami. To ponujajo smučí serije Ace. Na drugi strani pa smučarji, ki prisegajo na freeride, potrebujejo širšo platformo, ki jo ponujajo smučí Ripstick – ta zagotavlja lebdenje in manevriranje za obvladovanje globokega snega. Z eno ali drugo smučko sicer lahko smučate tudi izven njunih osnovnih namembnosti, vendar je vedno treba sprejeti nekakšen kompromis, ki ni vedno najbolj prijeten.

Pred nekaj leti smo pri Elanu začeli ocenjevati svojo »orodjarno«, da bi ugotovili, ali v njej kaj manjka. Pogovarjali smo se s športniki, se srečali s prodajnimi partnerji in se intenzivno poglobili v izdelke in uporabnike, ki jih obstoječa ponudba morda ni čisto zadovoljila. Ugotovili smo, da prodaja freeride twin tip smučí v Severni Ameriki vseskozi narašča. Športniki so menili, da bi lahko v Elanovo družino, če bi bile na voljo freeride twin tip smučí, privabili več svojih prijateljev. Podobnega mnenja so bili tudi trgovci. Tako se je začel zagon za novo kategorijo smučí.

Ustvarjene okoli uporabnika

Ko se pri znamki Elan lotimo novih izdelkov, si najprej postavimo popolnoma jasne cilje. Vedno ustvarjamo z namenom, da bi smučarjem zagotovili najboljšo opremo, ki zagotavlja boljše izkušnje v gorah za vse vrste smučarjev. Ne glede na to, ali gre za revolucionarno zasnovano stranskega loka, pionirsko asimetrično konstrukcijo ali izredno zmogljivo zasnovano, se med razvojnim procesom vse odvija okoli oblike in funkcije. Rezultat so izdelki, ki so posvečeni namenu in uporabniku. Vsak vstop v novo kategorijo predstavlja svojevrsten izziv, zato se člani produktno-razvojnega oddelka skušajo vživeti v končnega uporabnika in njegove potrebe.

Raziskave so pokazale, da obstaja precej velika skupina smučarjev, ki goro dojema kot igrišče, na katerem vijugajo v pršiču, režejo loke in se v parku prepuščajo domišljiji. In vse to je združeno v eni vožnji. Zato so želeli združiti zmogljivost freeride smučí z ohlapnim občutkom freestyle deskanja. Vizualno se identificirajo z izdelki, ki so drzni in drugačni. Najpomembneje je, da izdelek kot celota predstavlja njihov življenjski slog, ki je zabaven, svoboden in malce divji.

Dvojna osebnost

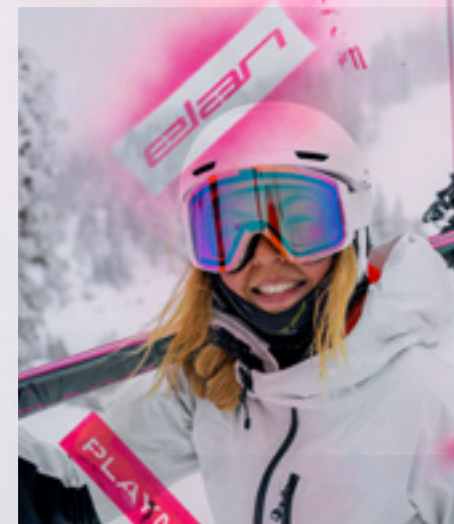
Snovanje nove kolekcije se je začelo z razvojem tipične twin tip oblike, ki omogoča smučanje z občutkom in močjo. Uporabniki so preizkusili nove zasnove, dizajne in profile. Vse skupaj omogoča tehnologija Dual Float, ki združuje moč, igrivost in sproščenost. Dual Float temelji na tridimenzionalni trapezoidni obliki s 360-stopinjsko konstrukcijo, ki zagotavlja potreben oprijem in zanesljiv občutek po dolžini smučí, hkrati pa omogoča, da noge ostanejo lahkotne in igrive. Profil Surf Rocker nato poveže rocker v konico, rep pa omogoča sproščen občutek z odlično plovnostjo v obe smeri, kar omogoča vrtenje in drsenje smučí.

Izpopolnjena oblika in profil zagotavljata najboljšo kakovost vožnje. Tehnologija Tubelite Woodcore, ki je znana že iz modelov Ripstick, omogoča tekoče in hkrati odzivno smučanje. Prav ti dve lastnosti sta zelo zaželeni tudi v svetu freeride twin tip stila smučanja. Tubelite ponuja dosledno tehnološko zgodbo s preobratom. Karbonske palice so bile prilagojene za Playmaker, tako da so zmanjšali njihovo dolžino, s čimer so poudarili sproščen, igriv občutek in izboljšali zmogljivosti. Smučí so na voljo v dveh širinah – 91 mm za smučarje, ki si želijo hitrosti in oprijem v parku, in 101 mm za smučarje, ki prisegajo na iskanje svežega snega in uživajo v naravnih značilnostih terena, na katerem se lahko igrajo.

Playmaker so smučí za oba spola, ki se ponašajo z zelo jasno vizualno podobo. Ob upoštevanju, da so uporabniki želeli izdelek, ki odraža njihov življenjski slog, je nova kolekcija zasnovana v grafični podobi, ki temelji na detajlih v neonsko rožnati barvi, hkrati pa je čista, nekoliko divja in bo zagotovo pritegnila pozornost. V tem slogu je zasnovana tudi ikona, ki simbolizira goro kot igrišče. In seveda ime: Playmaker – ustvarjalec igre.

Življenje v skladu z imenom

Ekipa je tri dni uživala v razigranih smučarsko domišljijah doživetjih. Nova kolekcija smučí je namreč ustvarjena za ultimativno izkušnjo v popolnem okolju. Playmaker je upravičil svoje ime z unikatno mešanico freerida in freestyle. Njegova osebnost Elanu daje nov glas, ki je zabaven, svoboden in ravno prav divji, da je v družino pripeljal nekaj novih prijateljev.





Marco & Filip

BIG IN JAPAN

Japonski otok Hokaido, natančneje okolica kraja Niseko, ponuja morda najboljši sneg na svetu. Tam sta se po nekaj mesecih srečala Elanova ambasadorja Marco Tomasi in Filip Flisar ter med tamkajšnjimi drevesi odpeljala nekaj epskih voženj.

📍 Martin Tekše

📷 Toni Konrad, Samo Vidic, Istock Photo





NAJBOLJŠIH PET S HOKAIDA

Bo-Yo, odlični ramen, ki ga strežejo sredi smučišča.

Zelo veliki ruski orli, ki gnezdiijo na drevesih v okolici Sappora.

Nepredstavljive količine snega.

Tradicionalni topli vrelci onsen.

Pravi espresso na smučišču.

F
I
L
I
P
F
L
I
S
A
R

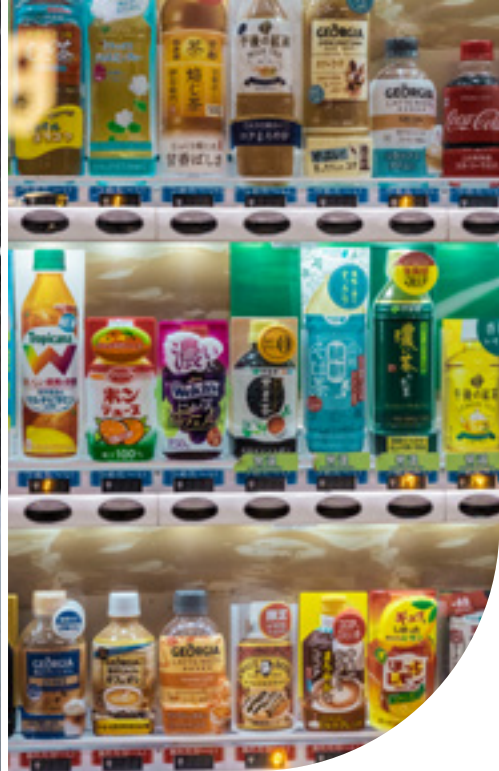
Marco in Filip

In Hokaido je tudi prizorišče zgodbe o dveh prijateljih, vrhunskih smučarjih, katerih poti se spet križata na severu Japonske. Italijan, pravzaprav Južni Tirolec Marco Tomasi in Slovenec Filip Flisar se poznata že dolgo. Oba sta bila obetavna mlada tekmovalca. Marco je prisegal na hitre discipline, Filip na tehnične. A po spletu različnih naključij sta se oba znašla v smučarskem krosu. Kar nekaj let sta tekmovala na različnih koncih sveta in pogosto skupaj trenirala. V vsem tem času so nastale številne zgodbe in anekdote. A smučanje in smučarski kros nista njuna edina skupna imenovalca – povezuje ju tudi ime Elan, saj sta oba njena ambasadorja. Na neki način sta utelešenje reka, da se nasprotja privlačijo. Marco je bolj umirjen tip človeka, Filip še vedno prisega na zabavo. Ko sta končala kariere, ju je življenje odneslo v različne smeri. Filipu se je rodila hčerka, Marco pa je precej potoval po svetu in se poleg smučanja predajal svojim drugim športnim ljubeznim – predvsem deskanju na valovih in gorskemu kolesarjenju.

Ko po 12 urah leta iz Evrope proti vzhodu izstopiš na tokijskem letališču Narita, se znajdeš na drugem svetu. Japonska je v primerjavi s preostalim svetom nekaj čisto drugačnega. To ni le dežela, kjer vzhaja sonce. Gre za osupljiv kontrast med tradicijo in sodobnostjo, pri katerem se starodavni običaji in navade subtilno prepletajo z najsodobnejšo tehnologijo. Ko se povzpneš na več kot 600 metrov visoki Skytree, s katerega se ob jasnem vremenu vidi vse od japonske svete gore Fudži, v trenutku spoznaš razsežnosti japonske prestolnice, megapolisa, na širšem območju katerega živi skoraj 30 milijonov ljudi. Tokio je mesto kontrastov. V predelih Shibuya, Shinjuku in Akihabara je mogoče doživeti velemestni utrip, vrvež in hrup, skorajda v vsaki mestni četrti pa je oaza miru, kjer v tišini starodavnih templjev človek v trenutku pozabi, da je v enem izmed najgosteje naseljenih mest na svetu.

A Japonska še zdaleč nista le Tokio in glavni otok Honšu. Tudi znotraj te dežele je mogoče doživeti kontrast, ki predstavlja popoln obrat v drugo smer. Usesti se je treba na vlak puščico, ki na Japonskem sliši na ime Shinkansen, in se odpeljati dobrih tisoč kilometrov proti severu. Na otok Hokaido. Tam je še vedno opaziti neokrnjeno naravo in pristno divjino. V Evropi morda sploh nismo več navajeni tako odročnih predelov, a tam jih imajo. Predvsem pa imajo še nekaj drugega – najboljši sneg na svetu. Prav zaradi tega je v zimskem času Hokaido nekakšna Meka smučarskih nomadov, ki so v iskanju suhega pršiča pripravljani iti na konec sveta.





NAJBOLJŠIH PET S HOKAIDA

Sveži pršič je na voljo tako rekoč vso zimo.

Narava je osupljiva pozimi in poleti.

Popolna divjina je oddaljena samo pet minut vožnje iz mesta.

Prostranstva, ki ponujajo neizmerno možnosti raziskovanja narave.

Ugodne cene hrane, nastanitev in smučarskih vozovnic.

**M
A
R
C
O

T
O
M
A
S
I**

Japonsko naključje

Marco je nomadski tip človeka. Pred kratkim je celo prodal svoje stanovanje na Južnem Tirolskem, kar mu omogoča več svobode pri potovanjih po svetu. Zaradi tega si lahko privošči, da v zadnjem trenutku spremeni načrte. Točno to se je zgodilo tik pred začetkom lanske zime, saj je načrtoval, da jo bo preživel v Aspnu. Tako rekoč v zadnjem trenutku je dobil ponudbo, ki je enostavno ni mogel zavrniti. Prejel je namreč povabilo avstralsko-japonskega prijatelja Sakija, ki ima v Niseku gorniško agencijo in smučarsko šolo. »Odločil sem se v trenutku. Japonska me je že od nekdaj zelo privlačila, predvsem odročni predeli Hokaida so zares fantastični. In vedno sem si želel, da bi jih nekoliko bolje spoznal. Preživeti zimo v teh krajih mi je predstavljalo uresničitev dolgoletnih želja,« z značilnim nasmehom in prijazno toplim glasom razlaga Marco. Tako je v veliko torbo spakiral tri pare smuč. Smučem Ripstick 116, ki so kot ustvarjene za potapljanje v več kot meter debelo puhasto gmoto, sta družbo delala še dva popolnoma nova para smuč Playmaker in Primetime, živo zeleni Elanovi jakni pa so družbo delale še rjave smučarske hlače in zeleno-črna karirasta flanelasta srajca. Marco je namreč znan po unikatnem slogu oblačenja, ki temelji na sodobnih retro kosih. Tedni so minevali neverjetno hitro, a še hitreje je Marco postajal poznavalec lokalnih zakonitosti, skritih poti in drugih skrivnosti: »Vse skupaj se je končalo še precej bolje, kot sem si predstavljal. Navdušili so me japonski topli vrelci, v katerih ljudje uživajo v miru in tišini. Zaljublil sem se v japonsko hrano in seveda v sneg. Enostavno nisem mogel verjeti, kako pogosto tukaj sneži. Od začetka decembra do konca februarja je bilo samo osem dni, ko ni snežilo. Včasih te zjutraj čaka le nekaj centimetrov svežega snega, če je nebo radodarno, pa čez noč vrže meter pršiča. Sploh se ne spomnim, kolikokrat sem moral očistiti avtomobil, ki je bil dobesedno zakopan v sneg.«

Potem je lepega dne dobil elektronsko pošto, v kateri so mu sporočili, da na Hokaido prihaja tudi ekipa Elanovcev, v kateri je tudi

Filip Flisar. To je bila odlična priložnost za ponovno srečanje s starim prijateljem. Filip pred tem še nikoli ni bil na Japonskem. »Vsi, ki so na Hokaidu že bili, so o tamkajšnjih razmerah govorili v superlativih. Zelo, zelo sem si želel vse skupaj spoznati na lastni koži. Sneg in smučanje sta me seveda zanimala, a kot gurmana me je mikala tudi japonska hrana, želel sem si spoznati japonsko kulturo in doživeti njihov način življenja.« Tokratno srečanje je bilo drugačno. Tokrat ni bilo tekmovalnosti, ki je značilna za tekme smučarskega krosa, na katerih sta skupaj s še dvema sotrpinama tolikokrat drvela po progi in si prizadevala za čim boljši rezultat. Tokrat sta si z družbo privoščila prijetno druženje v izakaji, tipični japonski krčmi, v kateri sta ob japonskem pivu obujala spomine na tekmovalne dni. Seveda sta šla tudi skupaj na goro. Pogled, ko dva vrhunski smučarja popolnoma sproščeno plavata po neskončnem pršiču, drvita med drevesi in lahko preskakujeta ovire, je bil skorajda nadzemeljski. Videti sta bila kot dva otroka, kot dva fanatika, ki se znajdeti v svojem najbolj naravnem habitatu in se nagonsko prepustita svojemu bistvu. »Mislim, da še nikjer in nikoli nisem občutil lažjega, bolj suhega snega. Zdelo se mi je, kot da smučam v breztežnostnem prostoru. Morda bi si želel nekoliko bolj strmih prog, a ko človek doživi tako osupljive snežne razmere, res ne sme biti izbirčen,« je bil navdušen Flisar. Kot avtomobilski navdušenec seveda ni mogel iz svoje kože in je vseskozi opazoval vozni park, ki je čisto drugačen od evropskega: »Čeprav je v Evropi prisotna večina japonskih znamk, sem tam pri njih doma videl avtomobile in vozila, za katera sploh nisem videl, da obstajajo. Najbolj so me navdušili miniaturni poltovornjački in kombiji.«

Teden dni je za pristne smučarske fanatike zelo kratka doba, zato je seveda sledila logična zaobljuba – naslednjo zimo bo japonsko pustolovščino obvezno treba ponoviti.

JAPOW

Otok Hokaido med drugim slovi tudi po morda najboljšem snegu na svetu. Pravijo mu Japow, kar je skovanka besed Japan in Powder. Ta izrazito suhi pršič še zdaleč ni mit, temveč je rezultat meteoroloških dejstev. Skrivnost se skriva v toplem toku, ki v Japonskem morju tudi v zimskih mesecih teče mimo obale Hokaida. Paro, ki izhlapeva iz morja, ohlajajo mrzli vetrovi iz Sibirije, ki ustvarjajo ogromne zračne mase v obliki oblakov. Ko jih vetrovi odpihnejo nad kopno, se tam sprožijo obilne snežne padavine. Najpogostejše so v mesecu januarju, zaradi katerega so smučarji in deskarji izumili še eno skovanko – January, saj so takrat snežne razmere najboljše. V Niseku vsako zimo povprečno zapade med 12 in 15 metrov snega. Zgodi se, da je snežna odeja debela več kot pet metrov. Ponavadi pa od stotih dni sneži kar 80 dni.



Finska

Z VOYAGERJEM DO POLARNEGA SIJA

Zasnežena finska pokrajina ponuja številna zimska doživetja. Od severnega sija in vožnje s sanmi do uživanja v arktičnem spaju in seveda smučanja po puhastem pršiču.

📍 Lara Kamnik 📷 Lara Kamnik, Uroš Polajžer

Prepotovala sva že precej sveta in na potovanjih doživela marsikaj, vendar se redko znajdeva v deželi, ki naju očara s svojo neizmerno lepoto. Finska naju je. To je fantastičen kotiček sveta, ki ponuja številna nepozabna zimska doživetja.

Let iz Helsinkov do letališča Kittilä traja približno dve uri in pol. A ko izstopiš iz letala, se dobesedno znajdeš v drugem svetu. Letališka stavba je majhna, predvsem pa je dobršen del leta obdana s snegom. V sneg oziroma led so odete tudi vse ceste, ki vodijo do letališča, zato avtomobili med vožnjo spuščajo čuden zvok, saj imajo nameščene posebne pnevmatike z nešteto majhnimi jeklenimi žeblički, ki se med vrtenjem vedno znova zapičijo v površino in skrbijo za kolikor toliko dober oprijem. Brez njih bi bila vožnja nemogoča. Če se tam znajdeš sredi zime, je velika verjetnost, da boš pristal v trdi temi. Decembra sonce sploh ne vzide, po zimskem solsticiju, 22. decembra, pa je vsak dan nekaj več svetlobe. Nad 65. vzporednikom je resnično vse drugače. Na tej geografski širini se začneja polarni pas, ki si ga v Evropi delijo Norveška, Švedska, Finska in Rusija. Tam se razprostira tudi posebna pokrajina, ki jo poznamo pod imenom Laponska. Na Finskem ji rečejo Lappi.

Sredi zime doživeti zasnežena prostranstva, ki jim ni videti konca, je svojevrstno doživetje. Menda se lahko pohvalijo z najčistejšim zrakom na svetu. Res je, da je zelo hladen. Temperature se gibljejo okoli 20 stopinj pod lediščem, včasih se spustijo tudi do -40 stopinj Celzija. Če si oblečen v primerna oblačila, na mraz pozabiš. Popolnoma suh sneg in na milijone smrek namreč ustvarjajo nepozabno naravno kuliso.

Morda največji čar severnih dežel je aurora borealis oziroma severni polarni sij, ki nastane, ko električno nabiti delci s Sonca, ki jih prinese tako imenovani sončev veter, pridejo v stik z Zemljinim ozračjem in tam reagirajo ter posledično zasvetijo. Takrat nastane poseben svetlobni efekt, ob katerem se zdi, kot da bi nebo plesalo v ritmičnih zeleno-vijoličaste svetlobe. Prizor je dobesedno nadrealističen in ustvari vtis, kot da bi se znašel na nekem drugem planetu. Severnjaki so se v dolgih tisočletjih popolnoma privadili na težke vremenske razmere, hkrati pa se odlično zavedajo privilegijev, ki jim jih je poklonila mati narava. Finci so namreč mojstri minimalistične naravne arhitekture. Ustvarili so posebne, skorajda popolnoma steklene bungalove, iz katerih je mogoče kar iz postelje opazovati predstavo severnega sija. Ko ležiš na hrbtu in zreš v nebo, ki ustvarja zelene vzorce organskih oblik, se lahko predaš občutku popolne tišine in samote. No, s samoto tam na severu res nimajo težav. Menda je tam precej več severnih jelenov kot ljudi, res pa je, da vsak jelen komu pripada, čeprav več kot osem mesecev čisto sami tavajo po tamkajšnjih prostranstvih. Med drugim vsako leto zmagovalcem tradicionalnega slaloma za svetovni pokal v Leviju

podarijo severnega jelena.

Tudi vožnja s sanmi, ki jih poganja vprega severnih jelenov, je del severnjaške kulture. Dolga stoletja so bile sani na jelenji pogon edino zanesljivo prevozno sredstvo v zimskih razmerah. Šele v zadnjega pol stoletja so ga nadomestile motorne sani, tako da je danes vožnja s sanmi, ki jih vlečejo jeleni, ena izmed najbolj priljubljenih turističnih atrakcij. In po dnevu, polnem severnjaških dogodivščin, se prileže kozarček močnega žganja v ledenem baru, v katerem ga postrežejo kar iz kozarca, izdelanega iz ledu. Pred spanjem pa si je mogoče privoščiti še razvajanje v savni ali arktičnem spaju na prostem.

Smučanje z Voyagerjem

Seveda bi bil greh, če v to sneženo kraljestvo ne bi vzeli smuč. Levi je največje finsko smučišče, ki zaradi svojevrstnih vremenskih razmer ponuja osupljivo smučarsko izkušnjo na popolnoma suhem pršiču. A potovati tako daleč na sever s svojimi smučmi predstavlja precejšen logistični izziv. Vse skupaj je še toliko težje in naporneje, če potovanje vključuje tudi prevoz z letalom. A tokrat je bilo čisto drugače. Potovala sva namreč z zložljivimi smučmi Voyager. Namesto skoraj dva metra dolgih torb sva jih elegantno zložila v posebni torbi, v katerih je bilo dovolj prostora še za vso drugo opremo – smučarske čevlje, palice, čelado, očala, rokavice, smučarsko jakno in hlače. Pakiranje še nikoli ni bilo tako enostavno. Po pristanku sva smučki prevzela na običajnem tekočem traku, kjer je bila tudi vsa preostala prtljaga. Čeprav sva najela razmeroma majhen avtomobil, sva vse skupaj brez težav zložila v prtljažnik, v katerem je bilo dovolj prostora še za dva kovčka in nahrbtnika, pri tem pa nama sploh ni bilo treba podirati zadnjih sedežev. Do gondole sva se odpeljala, kot bi šla do trgovine.

Smučki Voyager naju niso navdušile samo s tem, da olajšujejo potovanje, temveč so naju prepričale tudi s svojo uporabnostjo in voznimi lastnostmi. Tisti posebni štiriosni mehanizem, ki skrbi za zlaganje oziroma sestavljanje smuč, deluje brezhibno. Smučka se sestavi z enim samim manevrom. In med vožnjo se sploh ne čuti, kar pomeni, da se smučki Voyager po svojih voznih lastnostih sploh ne razlikujejo od klasične smučke. Na snegu se obnašajo odlično in v vsakršnih snežnih pogojih ponujajo odlične občutke ter omogočajo samozavestno, stabilno vijuganje s kratkimi in dolgimi zavoji pri kakršnikoli hitrosti. Tudi zložljive smučarske palice in obe torbi, ki sta oblikovani po meri, odlično služijo svojemu praktičnemu namenu.

Smučki Voyager so nama pisane na kožo. V svojem bistvu so zasnovane za vedno večjo skupino uporabnikov, ki sicer izvirajo iz urbanih okolij, vendar izkoristijo vsak prosti trenutek za pobeg v naravo. Točno takšna sva namreč tudi midva.





Islandija

NESKONČNI KROG

Islandska divja, surova narava v svojem bistvu nosi melodiko, ki povezuje ljudi in ustvarja trdna prijateljstva. V teh okoliščinah je nastala unikatna pustolovščina, ki nosi ime Neskončni krog.

📍 Siggj Bjarni Sveinsson 📷 Rožle Bregar



V Sloveniji sem se ob nepričakovani izgubi bližnjega prijatelja Jureta počutil izgubljenega in praznega, vendar sem želel počastiti njegovo zapuščino, podpreti njegovo družino in najti nekakšen zaključek. Tako se mi je porodila ideja, da bi se v enem dnevu povzpela na šest gora, od katerih bi vsaka predstavljala enega od Juretovih dokumentarcev. Rožle, ki je v preteklosti z Juretom že ustvaril dokumentarni film, me je seznanil z Alešem Česnom in skupaj smo se lotili projekta. Izkušnja počastitve spomina na našega prijatelja in podpore njegovi družini je med nami ustvarila močno vez. Leta pozneje sem Alešu in Rožletu predlagal avanturo na Islandiji. Skupaj smo raziskovali novo stran te fascinantne dežele, se med potjo ukvarjali z dejavnostmi na prostem in krepili svoje dragoceno prijateljstvo. Pot smo kljub zahtevnosti načrtovali enostavno, dogovorili smo se za načrt poti in potrebno opremo ter v odstvom prepustili trenutnemu razpoloženju in vremenu. Čeprav vreme ni bilo obetavno, smo bili odločeni, da začnemo svojo pustolovščino z raziskovanjem vzhodnih fjordov, regije, ki je še nikoli nisem obiskal pozimi. V predelu Borgarfjörður Eystri smo vpjajali lepote okoliških gora. Vožnjo smo nadaljevali vzdolž južne obale in se ustavili, da bi raziskali ledeniško laguno in ledeno jamo, preden smo prenočili v Höfnu. Zaradi nevihte je bil zaprt gorski prelaz, zato smo si vzeli čas za raziskovanje vzhodnih fjordov, srečanja s severnimi jeleni in ogled svetilnikov. Ko je bil prelaz za Borgarfjörður Eystri prevozen, smo prispeli do kočice Blábjörg, ta je bila naslednjih nekaj dni naše domovanje.

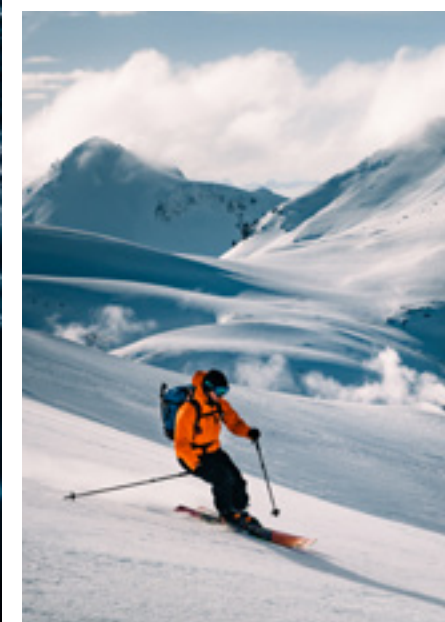
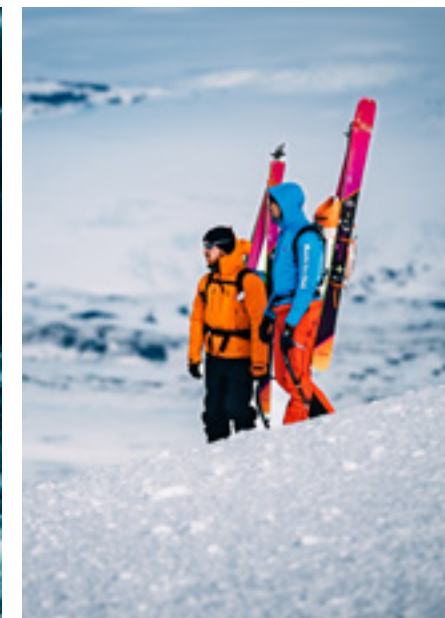
Gostišče Blábjörg s svojo osupljivo okolico je bilo odlično izhodišče za našo avanturo. Naše stanovanje je imelo dovolj prostora za organizacijo opreme in snovanje potovanja. Ocenili smo vremenske razmere in naslednji

dan v enem delu fjorda opazili ozko okence dobrega vremena. Z znanjem o islandski mikroklimi smo se naslednji dan zgodaj na smučeh odpravili raziskovat oddaljeni fjord. Na smučeh smo občutili popolno svobodo in samoto odročnih predelov Islandije. V teh pristnih trenutkih se je naša tesna vez še dodatno okrepila. Med turo smo opazovali teren in zaznali posledice neurja ter zbrali dragocene informacije za svoje načrte. Ko smo se vzpenjali po položnih pobočjih, se prebijali po grebenih in smučali v doline, smo uživali v surovi lepoti okolice. Sedem ur je minilo zelo hitro. Izpolnjeni in zadovoljni smo se vrnili v kočico. Kljub bližajoči se nevihti nas je čudovit dan na terenu navdajal z neizmernim zadovoljstvom.

Zvečer smo se sredi nevihte odpravili raziskovat okolico, svež sneg pa nas je napolnil z energijo. Podali smo se po gorski cesti, da bi izkusili spreminjajoče se razmere takoj po sončnem zahodu. Veter je nanesel 30 cm svežega pršiča, kar je ustvarilo popolne razmere za smučanje. Med vrnitvijo smo obujali spomine na čarobni dan in neverjetne snežne razmere. Nenadoma sem se spomnil na smučanje z vrvo, ki je privezana na vozilo. Aleš in Rožle sta uživala v smučanju, jaz pa sem vozil in plužil po svežem snegu. Ta zabava je ustvarila še eno uro nepozabnega smučanja.

Natočili smo gorivo, nabavili nekaj živil in se poslovili od gostišča Blábjörg. Nevihta naj bi se proti večeru na severu Islandije umirila, kar smo želeli izkoristiti in avtomobil, ki je bil opremljen s strešnim šotorom za štiri osebe, uporabiti kot bazo.

Med potjo proti severu smo hitro ugotovili, da je neurje zaprlo vse ceste, ki povezujejo oba dela Islandije. Vseeno smo upali, da se bodo ceste odprle, ko se neurje umiri. Po



nekajurnem čakanju ob zapomnici smo dobili zeleno luč za nadaljevanje poti proti severu.

Zaradi hudega mraza in slabih smučarskih razmer smo se naslednji dan odločili za ledno plezanje na dramatični lokaciji s pogledom na zaliv Húsavík. 15 km dolga snežna vožnja je bila zahtevna, vendar nam je uspelo priti do baze ob oceanu, kjer smo se na fascinantni lokaciji utaborili. Naslednje jutro je bilo mirno in kot ustvarjeno za plezanje. Ustvarili smo nekaj fantastičnih posnetkov, opravili nekaj neverjetnih vzponov in se dobili s prijatelji na terenski pustolovščini.

Ker nam razmere na severu niso bile naklonjene, smo se odločili, da bomo s prijatelji prečkali islandsko višavje od severa proti jugu in poskusili smučati ob čudovitem gorovju Kerlingafjöll. Za prečenje gorske ceste, imenovane Kjölur, smo potrebovali ves dan, vendar smo bili nagrajeni s pogledi na čudovito pokrajino in odličnimi voznimi razmerami. V Kerlingafjöll smo prispeli tik pred sončnim zahodom in našli čudovito lokacijo za našo naslednjo smučarsko avanturo. Pričakal nas je neverjeten severni sij, ob katerem smo dobesedno pozabili na mraz (-20 stopinj Celzija) in veter.

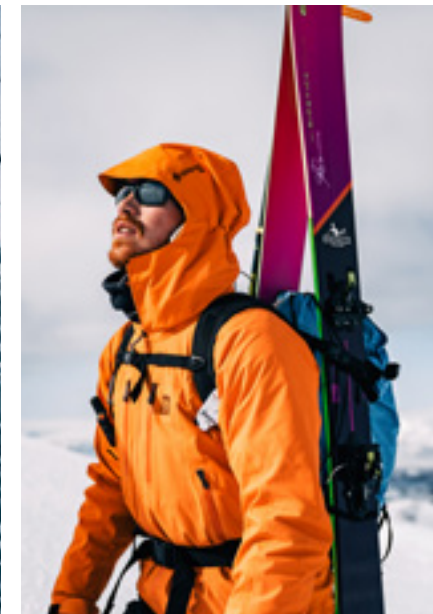
Naslednji dan smo se zbudili v kristalno jasno jutro, ki je obetalo zanimivo raziskovanje. S smučmi na hrbtu in derezami na čevljih smo se odpravili na najvišji vrh Kerlingafjöll. Te gore sestavljajo geotermalna območja in sistem vulkanov v osrednjem višavju. Para se je dvigala iz dolin, ki so nas obdajale. Opazovanje kontrasta, ki sta ga soustvarjala vročina in mraz, je bilo nadrealistično. Z vrha se nam je odprl pogled na celotno osrednje visokogorje, in kar je še pomembneje, dobili smo vpogled v razmere za naš načrt, da prečimo še bolj vzhodno v visokogorju in pridemo do naše družinske planinske kočice. Razmere so bile videti odlične, nizke temperature pa so na naši poti proti koči ustvarile ledene mostove čez reke.

Ko smo se povzpeli na vrh in si v tišini vzeli trenutek za meditacijo, smo bili pripravljeni za vzpon in smučarski

užitek. Ko smo s smučmi sneli kože, vezi preklpili v način za spust, obuli čevlje in začeli smučati, smo občutili hitrost, zavoje in skorjast sneg pod smučmi. Geotermalna para, sonce, razgledi, veter, nasmehi so ustvarjali neverjeten kalejdoskop občutkov. Ob razburjivi izkušnji smo se počutili kot na robu sveta. Čeprav smučanje ni trajalo dolgo in tudi razmere niso bile najboljše, smo skupaj doživljali ta čarobni svet, imenovan Islandija. In to je bilo treba proslaviti.

Že kot otrok sem se od svojih starih staršev naučil tradicije peke jagnjetine na žaru, ki smo si jo privoščili med gorskimi izleti. Med peko smo vedno pazili, da v nedotaknjeni divjini ne ostane nobena sled, izkušnja s prijatelji pa nas je zblížala. Med večerjo smo se šalili, da bo naš dan še bolj popoln, če se prikaže severni sij. Na naše presenečenje smo bili takoj po večerji pričča neverjetni predstavi aurore borealis. To je še povečalo naše navdušenje nad lepoto narave. Hkrati smo spoznali, da jo lahko resnično cenimo, če jo sprejmemo z odprtim srcem.

Čakala nas je še dolga pot do zaključka našega neskončnega kroga v odročnih delih Islandije. Želeli smo priti do naše družinske planinske kočice, kjer bi si oddahnil in razmislili o svojih izkušnjah. Vreme je bilo mirno, a zaradi močnega sneženja in ničelne vidljivosti je bila vožnja po pomrznjenem terenu edinstvena in zahtevna. S pomočjo GPS in komaj vidnih sledi smo varno prišli do planinske kočice, ki jo je pred 40 leti zgradil moj dedek s svojimi brati. To je preprosto bivališče s kaminom za ogrevanje, vodo iz bližnjega izvira in elektriko iz majhne sončne celice. Ampak to je moj najljubši kraj na svetu. Na tem zame skorajda svetem mestu lahko s prijatelji preiščujemo o skupnem potovanju in spominih, ki smo jih ustvarili. Pogovarjali smo se o tem, kako edinstveno je naše prijateljstvo in kako nam lahko narava tudi v težkih časih pomaga ozdraviti bolečine. Počastili smo spomin na Jureta, ki nas je povezal in nam na neki način to izkušnjo omogočil. S spoštovanjem do sočloveka in narave vedno najdemo pravo izpolnitev in srečo. Čas, ki smo ga preživel v koči, je bil popoln zaključek našega neskončnega kroga.





Glen Plake

SKORAJ FRANCOZ

Glen Plake je ikona ameriškega in svetovnega smučanja. Njegova irokeza je postala sinonim za smučarsko strast v najbolj prvinski obliki. Na sredini osemdesetih let prejšnjega stoletja je nenačrtovano obiskal Chamonix v Savojskih Alpah in od takrat se je marsikaj spremenilo. Od takrat se vsako zimo vrača v prestolnico alpinizma in smučanja, kjer se predaja svojim športnim strastem.

📷 Ben Fresco 📷 John Norris, Olivier Gough, osebni arhiv Glen Plake

Pravijo, da se najboljše stvari v življenju zgodijo po naključju. Zagotovo! Zgodba, ki govorijo o tem, kako se iz nepričakovanega rodi najboljša, je neskončno. Ena izmed njih ima začetek že skoraj daljnega leta 1987 v osrčju francoskih Alp. Glen Plake se je skorajda proti svoji volji znašel v Chamonixu. Poklicali so ga v zadnjem trenutku, naj vskoči na snemanje revolucionarnega smučarskega filma The Blizzard of Aahhh's. V filmu Grega Stumpa je nadomestil smučarja, ki se je poškodoval. Z lahkoto si lahko predstavljamo, kako zelo je bil tip, kot je Glen, navdušen nad vlogo prve rezerve. Zato je razumljivo, da je pripotoval z majhno figo v žepu. O Chamonixu ni imel pojma, vedel je le, da mora nekam v Alpe. Pred potovanjem ni naredil nobenih raziskav. Ni vedel, da obiskovalce pozdravi napis Chamonix, la capitale mondiale du ski et de l'alpinisme (svetovna prestolnica smučanja in alpinizma). Za Jacquesa Balmata, ki je leta 1786 kot prvi osvojil vrh Mont Blanca, še slišal ni. »Tokrat bi me lahko upravičeno razglasili za tipičnega ameriškega arogantneža, ampak po treh tednih snemanja se je vse spremenilo. Ko smo končali, sem zbrani ekipi oznani, da ne grem domov, da bom ostal v Chamonixu,« se spominja Glen Plake in začetek svoje pripovedi pospremi s tistim značilnim krohonom, ki je sčasoma postal eden izmed njegovih zaščitnih znakov. Pravzaprav je ta smeh tako močan del njega, da dela resno konkurenco celo legendarni irokezi.



Ljubezen na prvi pogled

Tokrat se je zgodila klasična ljubezen na prvi pogled. Glen je sicer že vrsto desetletij zaljubljen v svojo Kimberly, s katero sta resnično uigran tandem. A hkrati je dokaz, da se človek lahko zaljubi tudi v majhno alpsko vasico. No, ja, Chamonixu naredimo kar precejšno krivico, če ga uvrstimo v skupino vasi. »Cham« je vendarle prestolnica. Dovolj so bili le trije tedni, da sta ignoranca in aroganca spremenili agregatno stanje in postali navdušenje in spoštovanje. »Že zelo kmalu sem ugotovil, kako poseben kraj Chamonix je. Tukaj so se dejansko dogajali mejniki alpinizma, gornišva in smučanja, ki jih imam tudi sam tako zelo rad. Zato je zame Chamonix zelo hitro postal sinonim za strast, zgodovino in prihodnost,« se Glen povsem zresni in se nekako posuje s pepelom. Ob tem ga je navdušil zelo resen, spoštljiv odnos do smučanja. »V Ameriki ima smučanje prislovično oznako hobi, v Chamonixu pa so učitelji smučanja in gorski vodniki spoštovanja vredni poklici.«

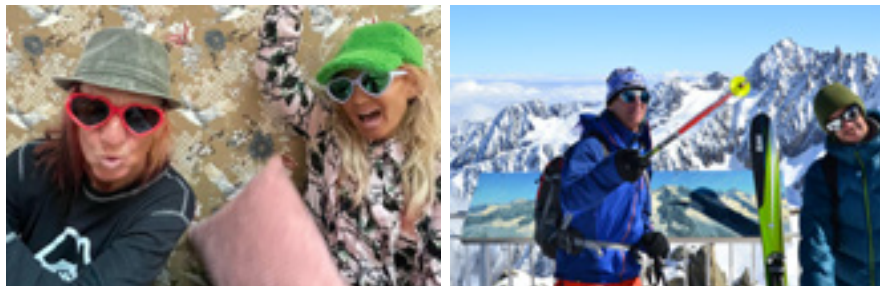
Svoje začetniške napake je že zdavnaj popravil. Chamonix od tistega tako zelo oddaljenega leta 1987 obiskuje tako pogosto, da je že skoraj domačin. »Imamo šalo, ki izvira iz besede Chamoniard, s katero v francoščini označujejo prebivalca Chamonixa. Na neki način bi bila to lahko tudi skovanka iz besed Chamonix, American in Canard (raca). Prijatelji mi tukaj zato pravijo, da sem nekakšna chamoniška-ameriška raca. No, dejstvo je, da od takrat skoraj vsako leto v Chamonixu preživim šest do devet mesecev,« še razlaga.

Chamonix seveda navdušuje s svojo fantastično alpsko kuliso, nad katero bdi njegovo veličanstvo Mont Blanc, ki je s 4807 metri najvišja gora Evrope, zahodno od Rusije. Vsakdo, ki se je z vzpenjačo kdaj povzpел na Aiguille Du Midi in se s smučmi spustil po Vallée Blanche in Mer des Glaces, točno ve, o čem je govora. »Tudi mene je seveda prevzela fantastična narava, ki obkroža Chamonix. Če vreme dopušča, smučam vsak dan, a poleg tega me navdušuje še eno drugo dejstvo, ki ga je v eno poved strnil moj dobri prijatelj: 'Najbolje pri Chamonixu je to, kako enostavno se je odpraviti iz njega.' Želel je povedati, da je logistika tukaj zelo enostavna. Takoj se lahko znajdeš v Italiji in Švici, iz Ženeve pa lahko odletiš, kamorkoli ti srce poželi.«

Multi kulti

»Pogosto me sprašujejo, ali sem navdušen nad francoskim načinom življenja. Da, zagotovo. Najbolj me navdušuje njihov lahkoten pristop do življenja brez definitivnega načrta. To pomeni, da se lahko v trenutku vse spremeni, kar tudi meni zelo ustreza. Vendar moram istočasno povedati, da Chamnoix tipičen odraz francoskega sloga. Scena tukaj je preveč mednarodna. Na Rue du Docteur Paccard, ki je tukajšnja glavna promenada, lahko kadarkoli slišiš vse svetovne jezike. In prav ta pisanost me navdušuje. Zavedam se, da sem v Chamonixu prišel. A so me izjemno lepo sprejeli. S Kimberly stanujeva v samem središču kraja nasproti mestne hiše in izjemno uživava. Že dolgo se ne počutiva več kot turista. Poznava restavracije, v katere hodijo samo domačini in v vseh teh letih sva se naučila dovolj dobro govoriti francosko. Sicer ne moreva skriti ameriškega naglasa, ampak lahko se povsem solidno sporazumevava.«

Glena se lahko svoji smučarski karieri zahvali, da mu je omogočila izjemno popotovanje okoli sveta. S tega vidika je pravi multikulturež: »Smučanje imam neizmerno rad iz več vidikov. Zagotovo je spoznavanje različnih kultur izjemno pomemben del. Smučanje mi je s tega vidika dalo širok pogled na svet. Uživam, ko pridem v Begunje in sem del slovenske kulture. Enostavno obožujem druženje z ljudmi, ki v Elanu že skoraj osemdeset let ustvarjajo tako izjemne smuči. Podobni občutki me prevzemajo v Italiji, kjer z eno izmed tamkajšnjih znamk sodelujem pri razvoju smučarskih čevljev. In seveda je podobno tudi v Chamonixu, ki ga imam za svoj drugi dom.«



AMERIŠKI FANT

A kljub navdušenju nad francoskimi Alpami Glen nikakor ne zanemara svojih ameriških korenin, saj vsako poletje preživi v Kaliforniji in Nevadi, kjer se posveča svojim poletnim strastem – predvsem uživa v smučanju na vodi in vožnji z različnimi motocikli. »Pogosto pravim, da imam dve življenji. Eno nad 2000 metri nadmorske višine in eno pod 2000 metri nadmorske višine. To mi zelo ustreza. Res je, da sem v svojem bistvu smučar, vendar sem tudi nekakšna dvoživka, ki uživa tudi v vodi.«

A tisto popolnoma nepričakovano povabilo v Chamonix iz leta 1987 in vloga v kulturnem filmu The Blizzard of Aahhh's sta imela odločilno vlogo v formiranju osebnosti Glena Plaka, ki si je s slikovito pojavo in kariero prislužil status najbolj znanega ameriškega smučarja. Film predstavlja unikatno kombinacijo kreativnosti in atletskih sposobnosti smučarjev in na neki način utemeljuje sodobno videnje smučarske zvrsti, ki jo danes označujemo z besedo freeride. Zahtevne, raznovrstne strmine pod najlepšimi in najvišjimi vrhovi Evrope pa so v Glenu še dodatno utrdile njegovo ljubezen in spoštovanje do narave in gora. Predvsem pa neizmerno uživa v raznovrstni mednarodni družini, ki ga je tako lepo sprejela medse. Zato je Chamonix resnično njegov drugi dom.



Trajnost v krvi

ELANOVCI

Elan je družba, ki ima trajnost že od svojih začetkov zakoreninjeno v krvi. V zadnjem času so se zaposleni v podjetju še dodatno posvetili skrbi za okolje in družbeni odgovornosti, vseskozi pa se zavedajo, da so njihovo največje bogastvo ljudje, ki so tudi glavno gonilo trajnostnega razvoja.

Gregor Šket Jernej Leskovar

Stik med tradicijo in inovacijo

Begunje so majhen gorenjski kraj, v katerem živi dobrih tisoč ljudi. A ta vasica, ki leži v osrčju slovenskih Alp, je nekaj posebnega. Tam je skoncentrirana edinstvena ustvarjalna energija, saj iz Begunj izvirata kar dva svetovna fenomena – smučarski proizvajalec Elan in seveda tudi glasbena skupina Avsenik. A v svojem bistvu so Begunje tesno povezane s smučanjem. To se začuti že na parkirišču pred tovarno, ki že skoraj 80 let narekuje smučarske trende.

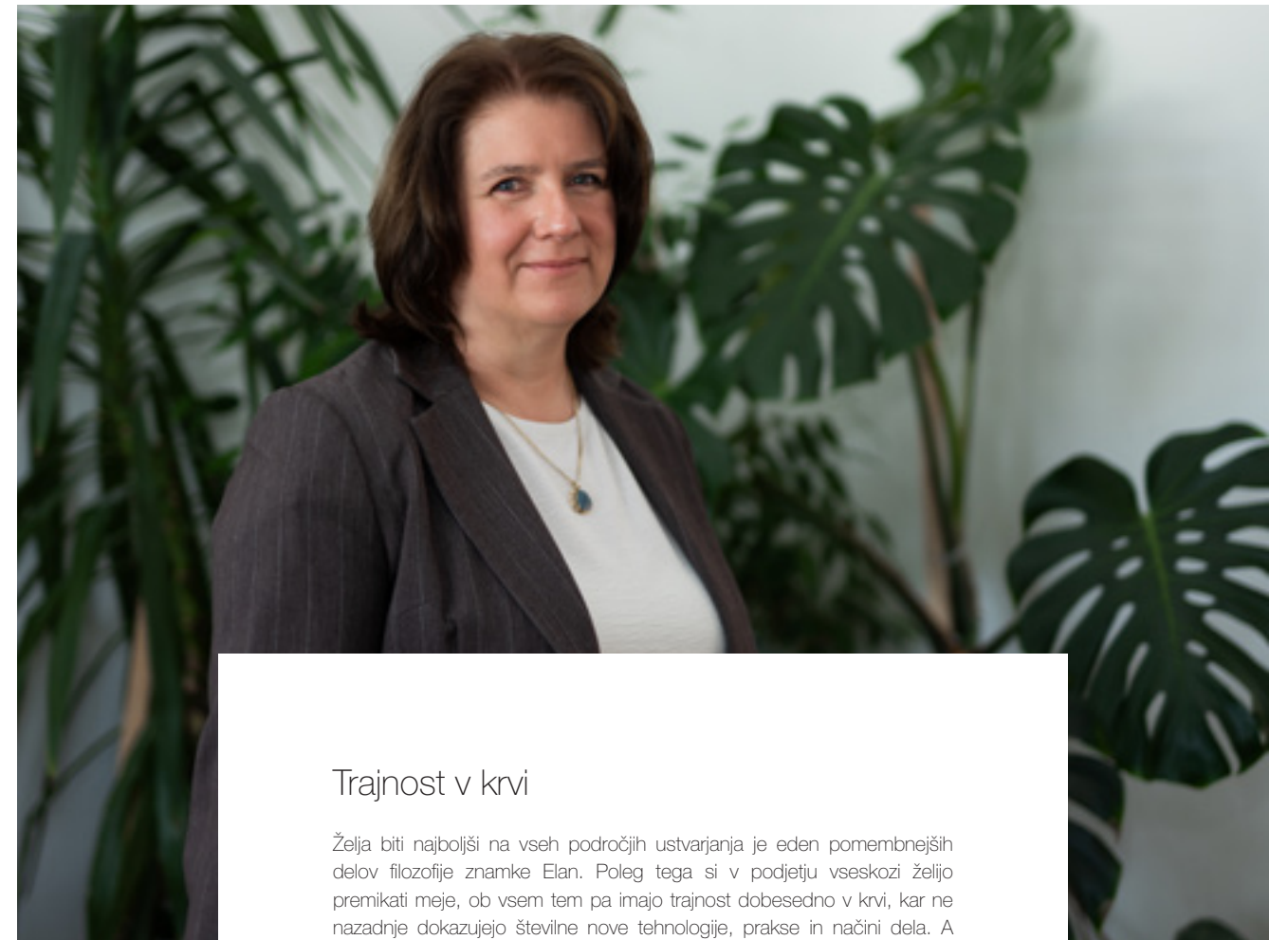
MIRAN PRISTAVEC, tehnični direktor



Ljudje, ki so s svojo strastjo in ljubeznijo do tega športa ustvarili zgodbo, ki ji ni videti konca, so glavni akterji trajnostnega razvoja najinovativnejše blagovne znamke v smučarski industriji, kar dokazujejo inovacije, ki so in še vedno spreminjajo smučanje kot šport in doživetje. Brez ljudi, njihove energije, volje, znanja, predanosti, domišljije in nešteti idej bi ta zgodba zagotovo že zdavnaj dobila zadnjo piko, v resnici pa je edino pravo ločilo te debele knjige tropičje. Zgodba se namreč nadaljuje, teče ter preseneča z vedno novimi začetki in mejniki. Ustvarjajo jo ljudje, ki so svoja življenja posvetili snovanju najboljših smuči na svetu. S tem jih je zasvojil njihov oče Rudi Finžgar in zdaj že vrsto desetletij nadaljujejo in nadgrajujejo njegovo delo. Med njimi so vrhunski strokovnjaki tehnične stroke, dejstvo pa je, da imajo znanja, ki jih ne učijo v nobeni šoli. »Izdelovanje smuči je precej specifično. Tukaj ne gre zgolj za poznavanje in spoštovanje tehnično-fizikalnih zakonitosti ter njihovo uporabo v praksi, temveč za iskanje najbolj finih občutkov, ki jih nekdo, ki ne smuča, ne more poznati. Zato je ljubezen do smučanja tako pomembna,« začne svojo pripoved Miran Pristavec, strojni inženir, ki v Elanu opravlja funkcijo direktorja proizvodnje. V svoji biti je sicer športnik, smučar. Moža v sredini petdesetih let odlikuje neizmerna telesna pripravljenost, kar se ne nazadnje začuti že po njegovem čvrstem stisku roke. »Kar precej znanja in spretnosti se prenaša iz roda v rod. Gre za nekakšne majhne skrivnosti velikih mojstrov. Izdelovanje smuči je namreč proces nenehnega izboljševanja. S tega vidika nove generacije izpopolnjujejo tisto, kar so jih naučili njihovi očetje in dedki,« še dodaja.

Medtem ko se z nenehnim razvojem lokalnega kadra v Elan vnašajo nova znanja in tehnologije, pa dolgotrajna, večrodovna prepletenost zaposlenih kaže, da so določeni procesi najboljši takrat, ko ostanejo zvesti tradiciji. "Ponosni smo na kombinacijo sodobne tehnologije in tradicije. Gre za unikatno mešanico avtomatizacije, digitalizacije in obrtniškega rokodelstva, ki je prisotno na vsakem koraku in danes predstavlja konkurenčno prednost z dodano vrednostjo," zaokroži Pristavec. Urejenost organizacijske kulture, vztrajnost in predanost zaposlenih marsikaterega zaposlenega spodbudi, da svojo osebno poslovno kariero v celoti razvije in sklene v Begunjah. Kar 60 odstotkov zaposlenih predanost izkazuje že pet let ali več in skoraj četrtnina ima več kot 20 letno delovno dobo. Več desetletna pripadnost podjetju predstavlja tudi trajno osnovo za izboljšave in nadgradnje, ki Elanove izdelke uvrščajo v sam svetovni vrh po inovativnosti in kakovosti.

ANITA JERALA PETERMAN, vodja nabave

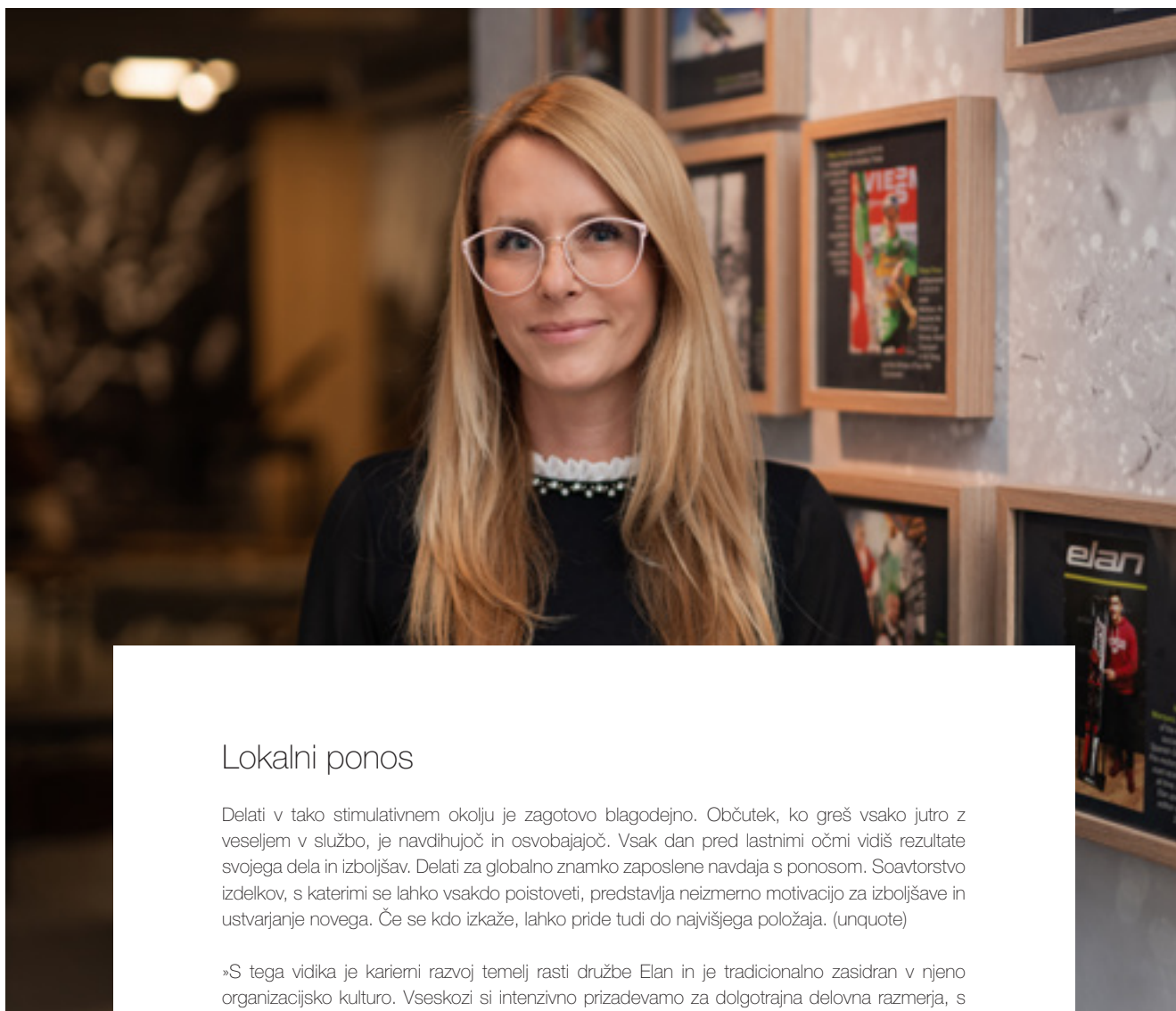


Trajnost v krvi

Želja biti najboljši na vseh področjih ustvarjanja je eden pomembnejših delov filozofije znamke Elan. Poleg tega si v podjetju vseskozi želijo premikati meje, ob vsem tem pa imajo trajnost dobesedno v krvi, kar ne nazadnje dokazujejo številne nove tehnologije, prakse in načini dela. A ambicije jih spodbujajo in vodijo k novim, večjim korakom. Tako so si na novo zastavili cilje, ki jim omogočajo lažje prepoznavanje morebitnih rezerv in novih priložnosti. Ob vsem tem pa so dobili dodatno samozavest, ki temelji na iskreni skrbi za okolje in soljudi. Zaposleni so vse nove pobude sprejeli zelo pozitivno, številni med njimi aktivno uresničujejo nove ideje, predvsem pa so vseskozi odprti za ustvarjanje novih. Vse to pa še dodatno povečuje globalni prispevek njihovih pobud in dejanj.

»Elan glavino surovin in sestavnih delov dobiva od partnerjev, ki od njihove tovarne niso oddaljeni več kot 400 kilometrov. Večina smučarskih proizvajalcev izhaja iz Evrope, zato se blizu podjetja nahajajo tudi glavni dobavitelji osnovnih materialov za izdelavo smuči, ki jih družji iskanje okolju bolj prijaznih rešitev, tako glede materialov samih kot procesa proizvodnje. Z vidika prijaznosti do okolja največji doprinos zagotovo predstavlja vpeljava digitalnega tiska. Kar nekaj poslovnih partnerjev je že prešlo na uporabo elektrike iz obnovljivih virov energije. Skupaj s partnerskimi dobavitelji iščemo tudi nove rešitve in možnosti zmanjševanja negativnih vplivov na okolje. To je ključna tematika tako rekoč vsakega skupnega srečanja. To se kaže v razvoju novih materialov z večjim deležem reciklatov ali pa v povsem novih materialih, ki manj obremenjujejo okolje. Treba je poudariti, da gre za dolgotrajne procese, ki prinesejo rezultate na dolgi rok. Tudi pri izbiri novih poslovnih partnerjev v ospredje postavljamo njihovo trajnostno usmeritev ter odnos do okolja,« pa meni Anita Jerala Peterman, ki vso svojo poklicno kariero službuje v Elanu, kjer vodi službo nabave in je ena izmed glavnih pobudnic trajnostnih usmeritev.

REBEKA LAH,
skrbnica blagovne znamke



Lokalni ponos

Delati v tako stimulativnem okolju je zagotovo blagodejno. Občutek, ko greš vsako jutro z veseljem v službo, je navdihujoč in osvobajajoč. Vsak dan pred lastnimi očmi vidiš rezultate svojega dela in izboljšav. Delati za globalno znamko zaposlene navdaja s ponosom. Soavtorstvo izdelkov, s katerimi se lahko vsakdo poistoveti, predstavlja neizmerno motivacijo za izboljšave in ustvarjanje novega. Če se kdo izkaže, lahko pride tudi do najvišjega položaja. (unquote)

»S tega vidika je karierni razvoj temelj rasti družbe Elan in je tradicionalno zasidran v njeno organizacijsko kulturo. Vseskozi si intenzivno prizadevamo za dolgotrajna delovna razmerja, s čimer želimo zagotoviti motivacijo in stabilnost poslovanja. Kar 91 odstotkov režijskih delavcev ima sklenjene pogodbe za nedoločen čas, dodatnemu izobraževanju pa namenimo več kot 2000 ur in za varno delovno okolje sledimo najvišjim standardom varnosti pri delu. V Elanu izredno spoštujemo lokalno znanje ljudi in njihovo predanost družbi,« razlaga Rebeka Lah, ki v družbi opravlja vlogo skrbnice blagovne znamke.

»Elan predstavlja neločljiv del slovenske alpske dediščine in kulture. Bogata zgodovina športnih in poslovnih uspehov iz leta v leto dopolnjuje prostore Elanovega Alpskega smučarskega muzeja. Ob zapisovanju zgodovine pa podjetje pri svoji usmerjenosti v prihodnost stavi na medgeneracijsko sodelovanje in danes zaposluje že tretjo generacijo Elanovcev,« še dodaja. Medtem ko se z nenehnim razvojem lokalnega kadra v Elan vnašajo nova znanja in tehnologije, pa dolgotrajna, večrodovna prepletenost zaposlenih kaže, da so določeni procesi najboljši takrat, ko ostanejo zvesti tradiciji.

Zaposleni v Elanu skrbijo za razvoj smučarske kulture in vzdrževanje uspešne smučarske tradicije v Sloveniji in širše.

Enakopravnost med spoloma

Delati v tako stimulativnem okolju je zagotovo blagodejno. Občutek, ko greš vsako jutro z veseljem v službo, je navdihujoč in osvobajajoč. Vsak dan pred lastnimi očmi vidiš rezultate svojega dela in izboljšav. Delati za globalno znamko zaposlene navdaja s ponosom. Soavtorstvo izdelkov, s katerimi se lahko vsakdo poistoveti, predstavlja neizmerno motivacijo za izboljšave in ustvarjanje novega. Če se kdo izkaže, lahko pride tudi do najvišjega položaja. (unquote)

»S tega vidika je karierni razvoj temelj rasti družbe Elan in je tradicionalno zasidran v njeno organizacijsko kulturo. Vseskozi si intenzivno prizadevamo za dolgotrajna delovna razmerja, s čimer želimo zagotoviti motivacijo in stabilnost poslovanja. Kar 91 odstotkov režijskih delavcev ima sklenjene pogodbe za nedoločen čas, dodatnemu izobraževanju pa namenimo več kot 2000 ur in za varno delovno okolje sledimo najvišjim standardom varnosti pri delu. V Elanu izredno spoštujemo lokalno znanje ljudi in njihovo predanost družbi,« razlaga Rebeka Lah, ki v družbi opravlja vlogo skrbnice blagovne znamke.

»Elan predstavlja neločljiv del slovenske alpske dediščine in kulture. Bogata zgodovina športnih in poslovnih uspehov iz leta v leto dopolnjuje prostore Elanovega Alpskega smučarskega muzeja. Ob zapisovanju zgodovine pa podjetje pri svoji usmerjenosti v prihodnost stavi na medgeneracijsko sodelovanje in danes zaposluje že tretjo generacijo Elanovcev,« še dodaja.

Medtem ko se z nenehnim razvojem lokalnega kadra v Elan vnašajo nova znanja in tehnologije, pa dolgotrajna, večrodovna prepletenost zaposlenih kaže, da so določeni procesi najboljši takrat, ko ostanejo zvesti tradiciji.

Zaposleni v Elanu skrbijo za razvoj smučarske kulture in vzdrževanje uspešne smučarske tradicije v Sloveniji in širše.

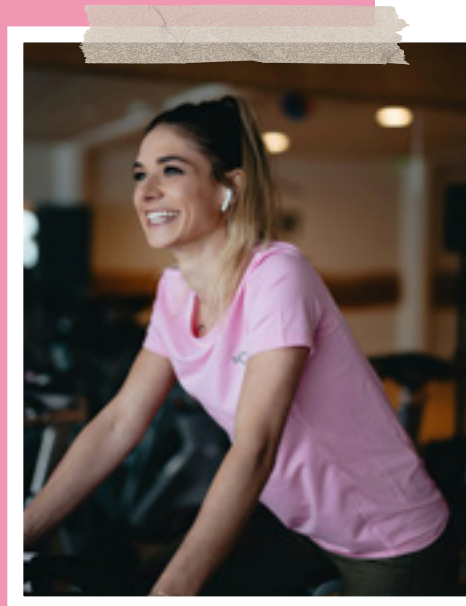




Intervju

SMUČARKA IN ŠE MNOGO VEČ

Lea Bouard je prosta smučarka, ki je leta 2018 nastopila na olimpijskih igrah v Pjongčangu. Smučanje je zanjo posebna oblika plesa na snegu. Glede na to, da se po njenih žilah pretaka francosko-nemška kri, je v svoji bogati karieri nastopala tako za Francijo kot za Nemčijo. A Lea ni le smučarka, je nasmejana dekle, ki uživa v naravi. Poleti se na deski predaja valovom, pri čemer trenira ravnotežje, ki ji pride še kako prav, ko smuča po grbinah. Je članica Elanovega W Studia, v katerem je v sklopu projekta We Create oblikovala smuči Ripstick 94W, ki izžarevajo njen dinamični življenjski slog, ki ga ustvarja unikatni preplet ljubezni in strasti do zime in poletja, do gora in morja. Za Lea nobena zima ni prehladna in nobeno poletje prevroče.



S KATERIMI BESEDAMI BI SE OPISALI?

Pozitivna, zabavna, odprta.

KAKŠNA JE VAŠA DEFINICIJA SMUČANJA?

Moja strast do smučanja je neopisljiva, saj združuje svobodo, veselje, adrenalin ...

KDO SO BILI VAŠI IDOLI?

Nisem imela vzornikov, sem pa opazovala, kaj na smučkah počnejo fantje, in sem jih poskušala posnemati.

KAJ VAM POMENI HITROST?

Adrenalin. Predvsem pa vedno želim še več – hitrosti in adrenalina.

KATERI JE VAŠ NAJLJUBŠI SMUČARSKI TRENUTEK?

Smučanje v globokem pršiču v kristalno jasnem dnevu.

KAKO BI BIL VIDETI VAŠ POPOLNI SMUČARSKI DAN?

Uživam, ko smučam skupaj s prijatelji v svežem pršiču. Ko vidim nasmejene obraze prijateljev, občutim popolno srečo.

VAŠ NAJBOLJŠI IN NAJSLABŠI SMUČARSKI SPOMIN?

Najboljši je zagotovo dan v Britanski Kolumbiji, ko sem smučala po zelo strmih pobočju.

Drugi najboljši je bil trenutek, ko sem na univerziadi na paralelnih grbinah postala svetovna prvakinja. Z besedami se ne da opisati trenutkov, ko stojiš na najvišji stopnički.

Najslabši trenutek pa je povezan z zlomom ključnice leta 2014. To je bilo sploh prvič, da sem si karkoli zlomila. Najslabši pa je občutek zavedanja, da je sezone konec in da vsaj en mesec ne bom mogla stopiti na smuč.

KAJ BI BILI, ČE NE BI BILI SMUČARKA?

Bila bi plesalka. Smučanje je zame ples na snegu. V plesu uživam od rojstva.

KOGA BI IZBRALI ZA NAJBOLJŠEGA SMUČARJA VSEH ČASOV?

Candida Thovexa.

S KATERIMI ŠPORTI SE ŠE UKVARJATE?

S plesom, kolesarjenjem, jogo, deskanjem ...

KAJ STORITE, KO JE ZIME KONEC? SE VESELITE POLETJA, ODŠTEVATE DNI DO NASLEDNJE ZIME ALI GRESTE NA DRUG KONEC SVETA, KJER JE MED EVROPSKIM POLETJEM ZIMA?

Obožujem vse deskarske športe. Poleti uživam v deskanju na valovih, zato obiščem različne zanimive kraje. Seveda tudi poleti mislim na smučanje in se odpravim na kakšen ledenik.

KATERE SO VAŠE NAJLJUBŠE POLETNE AKTIVNOSTI?

Nikoli nisem marala brezdelnega poležavanja na plaži. Vedno sem v gibanju in akciji, rada potujem in raziskujem svet. Najraje se prepustim toku in presenečenjem, ki mi jih prinaša življenje.

NAJLJUBŠI POLETNI IN ZIMSKI KRAJ?

Moj najljubši zimski kraj je tisti, ki mu rečem dom. To so francoske Alpe. Po smučarskih dogodivščinah na različnih koncih sveta rada prihajam domov, zato mi niti vsakdanja opravila, kot so pranje perila, urejanje dokumentov in poslovna srečanja, niso odveč.

Predvsem pa se veselim srečanj z družino in prijatelji, ki mi vedno stojijo ob strani in mi pomagajo z nasveti.

Moj najljubši poletni kraj je Hossegor v Novi Akvitaniji. Tam v zadnjem času preživljam večino poletnega časa in uživam v deskanju.

VAŠE ZADNJE POČITNICE?

Hossegor lanskega septembra.

KAM BI ŠLI, ČE BI IMELI VIKEND, TEDEN IN MESEC ČASA IN DENAR NE BI BIL PROBLEM?

Spakirala bi svoje stvari in se odpravila po svetu. Obiskala bi vse dežele in vsa mesta.

KAKO BI OPISALI SVOJ OSEBNI SLOG?

Težko rečem, saj ga nenehno prilagajam trenutnemu razpoloženju in načrtom. Včasih sem kot uličarka. Včasih se oblečem trendovsko. Včasih sem celo elegantno seksi.

NAKIT?

Rada imam nakit. Nosim verižico, zapestnico, uhane in prstane. Pravzaprav nakita ne snamem niti pri smučanju. Imam tako srebrni kot zlati nakit dobre kakovosti, zato vseskozi pazim, da ga ne izgubim. Srečo pa mi prinaša tetovaža sonca tik pod ključnico, ki sem si jo zlomila. To sonce me vsako jutro, ko se pogledam v ogledalo, opomni, da bo zagotovo vse v redu.

KAJ STORITE ZA TRAJNOST IN DOBRODELNOST?

Če je le mogoče, potujem z javnim prevozom ali kolesom. Poleg tega ločujem in recikliram odpadke. Nakupujem v trgovinah z izdelki, prijaznimi do okolja.

KATERI JE VAŠ NAJLJUBŠI ŠPORTNI KLUB?

Sploh nimam televizije, zato na to vprašanje težko odgovorim. Na spletu gledam smučanje in se na podlagi spretnosti drugih smučarjev poskušam čim več naučiti.

ZADNJA KNJIGA, FILM, KONCERT, GLEDALIŠKA PREDSTAVA, RAZSTAVA?

Če sem popolnoma poštena, ne gledam filmov, ne hodim na koncerte, v gledališče in na razstave. Nimam časa za to. Raje grem v naravo. V času karantene sem precej brala. Poleg tega rada rišem. Tudi to sem počela v času pandemije, ko sem imela precej časa.

DOMAČE ŽIVALI?

Imam veliko mačko z nenavadnimi očmi.

ALI ZNATE KUhati?

Seveda, predvsem pa rada pečem.

KATERA JE NAJBOLJŠA JED, KI JO ZNATE PRIPRAVITI?

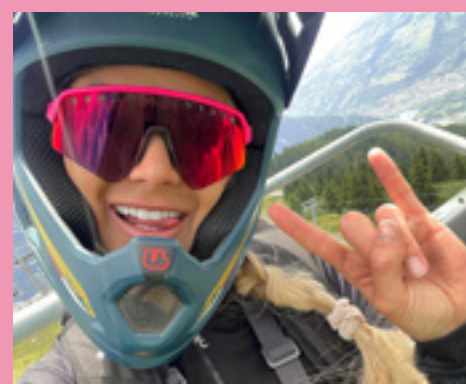
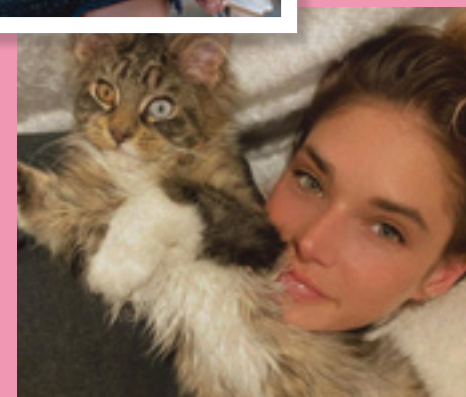
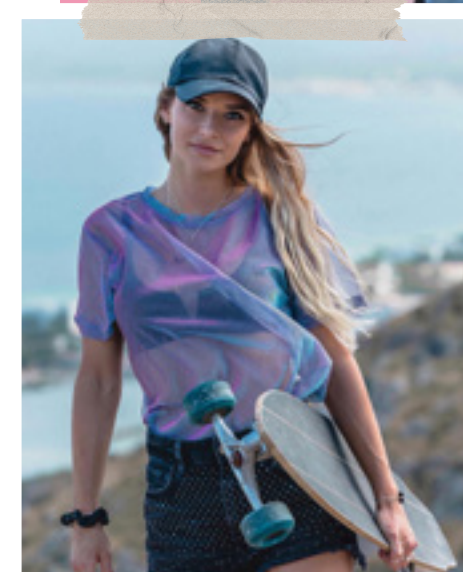
Pripravim odlično rižoto s kapesantami.

OD ČESA STE BILI NAJBOLJ ZADETI?

Sodelovala sem pri filmu Človeški ekstrem. Od tega je človek kar dobro zadet.

ŽIVLJENJSKI MOTO?

Uspeh in poraz sta zgolj različni strani istega kovanca.





Smuči za urejena smučišča Primetime 55 & N°5

Smuči Primetime so najbolj vroča novost prihajajoče zime. Različica Primetime 55 omogoča enostavno prehajanje z robnika na robnik, hkrati pa ustvarja izjemen energičen občutek pri smučanju. Podoben je tudi ženski model Primetime N°5, ki navdušuje z dinamiko karvinga, ki ne pozna omejitve hitrosti.



Otroške smuči Sky + Maxx Blue

Otroci uživajo, ko imajo opremo, podobno tisti, na katero prisegata očka in mamica. Po zaslugi Elanove inovativne tehnologije U-Flex so otroške smuči tudi zelo učinkovite, saj s svojo upogljivostjo otrokom že ob prvih smučarskih korakih omogočajo občutek smučanja po robnikih. To so otroške smuči, ki ponujajo 25 odstotkov večjo upogljivost in 250 odstotkov več užitka.



Ace SCX

Čas je za višjo prestavo. Smuči ACE SCX so zasnovane z dirkaško krvjo in omogočajo unikatno mešanje kratkih in dolgih zavojev. To so smuči za perfekcioniste.



Smuči Wildcat 82 CX, čelada EON Pro Blue in palice Hotrod Blue

Smuči Wildcat 82 CX so zasnovale ženske. Ustvarjene so za smučarske užitke v vseh snežnih razmerah in na vseh terenih. S tega vidika so ultimativne all mountain smuči, ki jih odlikujeta hitrost in odličen oprijem robnikov, skupaj s čelado Eon Pro Blue in palicami Hotrod Blue pa ustvarjajo čudovit smučarski komplet, s katerim bodo smučarke blestele na vsaki strmini.



Ripstick 96 Black Edition

Edinstven slog, brezčasen dizajn in karbonska konstrukcija ustvarjajo smuči Ripstick 96 Black Edition, ki ponujajo naslednjo stopnjo učinkovitosti in stabilnosti. To so freeride smuči, ki izpolnjujejo svojo obljubo na vseh terenih in v vseh snežnih razmerah.



Ripstick Tour 94W

Serijski smuči Ripstick Tour je bila ustvarjena za smučarje in smučarke, ki prisegajo na turno smučanje, hkrati pa uživajo tudi v spustih po deviško belih pobočjih. Smuči Ripstick Tour 94W so namenjene pustolovskim smučarkam, ki iščejo lahke smuči širše zasnove, s katerimi se samozavestno podajo na pobočja, prekrita z debelo plastjo svežega snega.



Playmaker 101

Smuči Playmaker 101 ustvarjajo unikatno mešanico freerida in trikovi, ki jih je mogoče izvajati v smučarskih parkih. S svojo twin-tip zasnovo domišljivi odpirajo prosto pot. Skoki, obrati in najrazličnejši akrobatski liki še nikoli niso bili tako zabavni in pri tem se sploh ne ozirajo na snežne razmere in vrsto terena.



Zasnova smuči Wingman 82 Ti, prijazna do okolja



Smuči serije Wingman 82 Ti so ustvarjene za brezskrbno mešanico karvinga in smučarskega križarjenja. To so smuči, ki znajo odpustčati napake, hkrati pa krepijo zavezanost znamke Elan k bolj trajnostni proizvodnji smuči. Nova konstrukcija omogoča 20 odstotkov manjšo porabo materiala. Ves les, ki je pri izdelavi teh smuči uporabljen, je pridobljen na trajnosten način in je jasno sledljiv z zagotavljenim pogozdovanjem. Pri izdelavi smuči Wingman 82 Ti je uporabljen digitalni način tiska, ki zmanjšuje hlapne organske kemične odpadke.

Poletni program

DOBRI ČASI TUDI NA VODI IN KOLESU

Elan je v svetu športa znan kot globalni inovator in proizvajalec smučič. V zadnjih letih pa si je pridobil tudi status ustvarjalca nepozabnih trenutkov in dobrih časov, ki jih ljudje ob ukvarjanju s športom preživijo v družbi prijateljev in svojih najbližjih. Prav zato ima slogan Always Good Times tako močan, simboličen pomen.

Smučanje kot osnovna dejavnost znamke Elan ima tudi komplementarne aktivnosti, ki zapolnjujejo vse letne čase. Elanovci se namreč zavedajo, da so smučarji, ki sicer prisegajo na zimske užitke v gorah, v svojem bistvu aktivni ljudje, ki se s športom ukvarjajo 12 mesecev na leto. Športni navdušenci bodo po novem uživali tudi s

kolesi znamke Elan. Gore so za begunjsko znamko tako ali tako najbolj naravni habitat, zato je gorsko kolesarjenje popolnoma logična dopolnitev smučanja za pomladne, poletne in jesenske mesece.

Elanova kolekcija koles je razdeljena na dva programa. Prvega predstavljajo gorska in trekning kolesa za ženske, moške in otroke, drugi program pa zavzemajo inovativna, visokokakovostna e-kolesa. Sestavni del kolesarskega programa so tudi številni dodatki. Na prvem mestu velja omeniti čelade, ki predstavljajo temeljni element varnega kolesarjenja, poleg tega pa so na



voljo tudi zaščitna oprema in oblačila.

Elanova inovativna, visokokakovostna e-kolesa omogočajo enostavno, zabavno kolesarjenje za kolesarje z različnimi stopnjami znanja, za sproščeno vožnjo z družino ali premagovanje zahtevnejših terenov s prijatelji. Nove terene lahko kolesarji raziskujejo z zmogljivim, spredaj vzmetenim gorskim e-kolesom Mantis, s pogonsko enoto Shimano ali pa z lahko osvajajo zahtevnejše poti na kolesu Trailmaker, lahkim polno vzmetenim all-mountain e-kolesom, ki z inovativno pogonsko enoto Fazua zagotavlja lahkoten občutek kolesarjenja.

Elanova klasična kolesa so za vožnjo enostavna in udobna ter zagotavljajo najboljše doživetje vožnje. V pestri paleti modelov bodo kolesarji preprosto našli primerno kolo za svoj slog in potrebe.

Prva, omejena serija šestih modelov koles je bila razvita in predstavljena trgu lani, letos pa so linijo izdelkov dopolnili še s tehnično naprednejšimi modeli.

Nova sta dva modela polno vzmetnih koles iz zelo priljubljenega segmenta Trail (Frisky GX in Frisky SX), naprednejši model prednje vzmetenega gorskega kolesa (Rambler MTB) ter dva modela iz zelo priljubljenega, rastoče kategorije Gravel (Fiery Carbon in Fiery Alu), pri čemer se najboljši model ponaša s karbonskim okvirjem. Skupno je tako v kolekciji klasičnih koles 14 ženskih, moških in otroških modelov koles.

Elan pa predstavlja tudi svoj vodni program, s katerim se želi približati ljubiteljem vodnih športov. Kolekcijo sestavljajo izdelki s trdo lupino in tudi številne napihljive različice. Tudi v tem segmentu imajo bogato tradicijo, saj so v preteklosti že izdelovali različne modele čolnov in plovil. Tokrat so svoj vodni program prilagodili sodobnim trendom. Izdelki iz kolekcije vodnih športov so prava izbira za tiste, ki želijo s prijatelji ali družino doživeti številne nepozabne trenutke na jezerih, rekah in morju. Rekreativcem in naprednim uporabnikom izdelki ponujajo širok spekter uporabe. Nova Elanova kolekcija obsega SUP Sunset, napihljiv SUP Sunrise, kajak Glaze in napihljiv kajak Sage, ki sta primerna za dve odrasli osebi in otroka, enosede kajake Beaver, Venture in Vantage ter kanu Aurora za tri odrasle osebe. Vsa plovila bodo na voljo kot paket z dodatki, ki jih bo mogoče dokupiti tudi posamično.

Elanovci se namreč zavedajo, da so smučarji, ki sicer prisegajo na zimske užitke v gorah, v svojem bistvu aktivni ljudje, ki se s športom ukvarjajo 12 mesecev na leto.



EN PAR

Od konca moje kariere je minilo že toliko let, da se mi včasih zazdi, kot da se je vse skupaj dogajalo v nekem drugem življenju. Kljub temu se mi vsake toliko časa v misli pripelje kakšen nenavaden detajl od takrat, ko sem bil še aktiven smučar. Tekmovalne smuči sem odložil v kot leta 1989 in v dobrih treh desetletjih se je v smučanju res ogromno spremenilo. Že pogled na smuči pove vse. V primerjavi z današnjimi smučmi so naše dvometrske dilce videti kot nekakšne sulice. Smučanje je seveda neke vrste znanstveno-tehnični šport, v katerem je marsikaj odvisno od opreme. Sodobni tekmovalci precej svojega časa posvečajo testiranju in izbiri opreme. Na vsako tekmo pridejo z velikim številom smuči, izmed katerih lahko izberejo tiste, ki so najbolj primerne za vremensko snežne razmere, ki pač vladajo na določen dan.



Ob pogledu na vso to »mašinerijo« sem pomislil na leta, ko sem začel tekmovali na tekmah za svetovni pokal. Spomnil sem se anekdote, ki se dandanašnji zdi popolnoma nemogoča. A je resnična. V sezoni 1974/75 sem namreč na vseh tekmah – na vseh slalomih in veleslalomih – smučal na enem samem paru smuči. To so bile bele smuči z zelenim napisom Impulse. Pravzaprav sem imel dva para, a sem na približno 15 dirkah vedno vozil z enim in istim parom. Takrat se slalomske in veleslalomske smuči niso razlikovale tako zelo kot danes. A vendarle, slalomske so bile dolge 205 centimetrov, veleslalomske so bile še pet centimetrov daljše. Slalomske so bile izdelane le iz lesa in steklenih vlaken, veleslalomske pa so imele še dodaten sloj materiala. V glavnem so vsi moji tekmeči v vsaki disciplini smučali z ustreznimi smučmi. S tega vidika sem bil nekakšen upornik in črna ovca. Še sam ne vem, zakaj mi je takrat to ustrezalo. Niti ne bi mogel trditi, da sem se na določen par bolj navezal, saj je bil tudi tisti drugi odličen, predvsem pa do potankosti enak. Niti zase ne bil rekel, da sem bil posebej vraževeren. Pač navadil sem se na tisti par in ni se mi zdelo smiselno, da bi smuči menjal. In glede na to, da sem imel le dva para, sem imel tisti drugi par, ki je bil praktično nedotaknjen, za rezervo. Seveda smo smuči pred vsako tekmo na novo pripravili in nabrusili robnike. Ti so bili na koncu sezone tanki kot las. V tistem času robniki niso bili izdelani iz enega kosa, temveč so bili sestavljeni iz približno tri centimetre dolgih členov. Na spomladanskih tekmah so bili že tako izdelani in obrabljeni, da so začeli izpadati. Ni mi preostalo drugega, kot da sem jih pred dirko s kladivom zabil nazaj na svoje mesto. Res pa je, da takrat še nisem imel serviserja Jureta Vogelnika, zato sem si kar sam izmislil kakšen uporaben, priročen trik. Ker je bila strategija enega para smuči na vseh slalomskih in veleslalomskih tekmah uspešna, sem jo uporabil tudi v naslednji sezoni.

No, v nadaljevanju kariere sem tudi sam prešel na uporabo različnih smuči za slalom in veleslalom, a tudi takrat sem imel v vsaki sezoni na voljo le dva para smuči za vsako disciplino in še po en par za rezervo. V resnici nikoli v svoji 15 letni karieri v eni sezoni nisem imel več kot šest parov smuči. Vedno znova so me navdušile s svojo odlično kakovostjo in predvsem s tem, da so si bile med seboj tako rekoč vedno popolnoma enake. Zaradi njihovih vrhunskih vozni lastnosti sem jim lahko v vsakem trenutku zaupal, kar je zagotovo povečevalo mojo vsesplošno samozavest.

Ingemar Stenmark

Mt. Bachelor, ZDA
Bode Barrett



ELAN PLAYMAKER 101

Ko gora postane tvoje igrišče

Elan Playmaker 101 je smučka, ki se preda vaši domišljiji in kreativnosti. Navdušena je nad vsemi triki in vragolijami. V vsakem trenutku prepriča s svojim igrivim značajem.

ELANSPORTS.COM/PLAYMAKER

elan™
Always Good Times

Bettmeralp, Švica
Marec, 2023

S teboj delimo strast do popolnih smučarskih dni.

Ko združimo smučanje s prijatelji in družino, doživimo izjemno in nepozabno smučarsko izkušnjo.

ELANSports.COM

elan™

Always Good Times